



แผนพัฒนาท้องถิ่น

(พ.ศ. 2566 -2570)

แก้ไข ครั้งที่ 1/2565



องค์การบริหารส่วนตำบลวัดโบสถ์

อำเภอพนัสนิคม จังหวัดชลบุรี




ประกาศองค์การบริหารส่วนตำบลวัดโบสถ์
เรื่อง แผนพัฒนาท้องถิ่น (พ.ศ. ๒๕๖๖ - ๒๕๗๐) แก้ไข ครั้งที่ ๑/๒๕๖๕

ตามที่ องค์การบริหารส่วนตำบลวัดโบสถ์ ได้ดำเนินการจัดทำแผนพัฒนาท้องถิ่น (พ.ศ. ๒๕๖๖ - ๒๕๗๐) แก้ไข ครั้งที่ ๑/๒๕๖๕ ตามระเบียบกระทรวงมหาดไทย ว่าด้วยการจัดทำแผนพัฒนาขององค์กรปกครองส่วนท้องถิ่น พ.ศ. ๒๕๔๘ และที่แก้ไขเพิ่มเติม (ฉบับที่ ๓) พ.ศ. ๒๕๖๑ และหนังสือกระทรวงมหาดไทย ด่วนที่สุด ที่ มท.๐๘๑๐.๓/ว ๓๘๖๗ ลงวันที่ ๖ กรกฎาคม พ.ศ. ๒๕๖๔ โดยได้รับความเห็นชอบจากผู้บริหารท้องถิ่นแล้ว นั้น

เพื่อให้เป็นไปตาม ข้อ ๒๑ แห่งระเบียบกระทรวงมหาดไทย ว่าด้วยการจัดทำแผนพัฒนาขององค์กรปกครองส่วนท้องถิ่น พ.ศ. ๒๕๔๘ และที่แก้ไขเพิ่มเติม (ฉบับที่ ๓) พ.ศ. ๒๕๖๑ องค์การบริหารส่วนตำบลวัดโบสถ์ จึงประกาศใช้แผนพัฒนาท้องถิ่น (พ.ศ.๒๕๖๖ - ๒๕๗๐) แก้ไข ครั้งที่ ๑/๒๕๖๕ เพื่อเป็นแนวทางในการพัฒนาองค์การบริหารส่วนตำบลวัดโบสถ์ต่อไป รายละเอียดปรากฏตามเอกสารที่แนบมาพร้อมนี้

จึงประกาศให้ทราบโดยทั่วกัน

ประกาศ ณ วันที่ ๙ เดือน ธันวาคม พ.ศ. ๒๕๖๕

ลงชื่อ 

(นายอนันต์เอก รัตนเดชพงศ์สิน)

นายกองค์การบริหารส่วนตำบลวัดโบสถ์

คำนำ

ตามที่ องค์การบริหารส่วนตำบลวัดโบสถ์ ได้ประกาศใช้แผนพัฒนาท้องถิ่น (พ.ศ. ๒๕๖๖ – ๒๕๗๐) เมื่อวันที่ ๒๙ มิถุนายน ๒๕๖๕ เพื่อให้การบริหารจัดการขององค์การบริหารส่วนตำบลวัดโบสถ์มีประสิทธิภาพ และเกิดผลสัมฤทธิ์สูงสุด นั้น

ทั้งนี้ เพื่อให้การบริหารงานพื้นที่และเพิ่มศักยภาพในการบริหารจัดการขององค์การบริหารส่วนตำบลวัดโบสถ์เป็นไปอย่างมีประสิทธิภาพมากยิ่งขึ้น จึงมีความจำเป็นที่จะแก้ไขโครงการในแผนพัฒนาท้องถิ่น (พ.ศ. ๒๕๖๖ – ๒๕๗๐) ซึ่งจะดำเนินการระหว่างปีงบประมาณ พ.ศ. ๒๕๖๖ – ๒๕๗๐ โดยอาศัยอำนาจตามระเบียบกระทรวงมหาดไทย ว่าด้วยการจัดทำแผนพัฒนาขององค์กรปกครองส่วนท้องถิ่น พ.ศ. ๒๕๔๘ และที่แก้ไขเพิ่มเติม (ฉบับที่ ๓) พ.ศ. ๒๕๖๑ ข้อ ๒๑ จึงได้จัดทำแผนพัฒนาท้องถิ่น (พ.ศ. ๒๕๖๖ – ๒๕๗๐) แก้ไข ครั้งที่ ๑/๒๕๖๕ เพื่อใช้เป็นกรอบการดำเนินงานวางแผนการใช้จ่ายงบประมาณเพื่อพัฒนาองค์กรและแก้ไขปัญหาให้กับประชาชนในพื้นที่องค์การบริหารส่วนตำบลวัดโบสถ์ต่อไป

องค์การบริหารส่วนตำบลวัดโบสถ์

ธันวาคม ๒๕๖๕

สารบัญ

เรื่อง	หน้า
บันทึกหลักการและเหตุผล	๒
ยุทธศาสตร์การพัฒนากองการปกครองส่วนท้องถิ่น	๓
บัญชีสรุปโครงการพัฒนา	
- บัญชีสรุปโครงการแผนพัฒนาท้องถิ่น (พ.ศ. ๒๕๖๖ - ๒๕๗๐) แก้ไข ครั้งที่ ๑/๒๕๖๕	๒๑
- รายละเอียดโครงการแผนพัฒนาท้องถิ่น (พ.ศ. ๒๕๖๖ - ๒๕๗๐) แก้ไข ครั้งที่ ๑/๒๕๖๕	๒๒

บันทึกหลักการและเหตุผล
แผนพัฒนาท้องถิ่น (พ.ศ. ๒๕๖๖ – ๒๕๗๐)
แก้ไข ครั้งที่ ๑/๒๕๖๕
ขององค์การบริหารส่วนตำบลวัดโบสถ์

ตามที่ องค์การบริหารส่วนตำบลวัดโบสถ์ ได้ประกาศใช้แผนพัฒนาท้องถิ่น (พ.ศ. ๒๕๖๖-๒๕๗๐) เมื่อวันที่ ๒๙ มิถุนายน พ.ศ. ๒๕๖๔ เพื่อใช้เป็นแนวทางในการพัฒนา และเป็นกรอบในการจัดทำงบประมาณรายจ่ายประจำปี งบประมาณรายจ่ายเพิ่มเติมและงบประมาณจากเงินสะสม นั้น

ด้วย ระเบียบกระทรวงมหาดไทย ว่าด้วยการจัดทำแผนพัฒนาขององค์กรปกครองส่วนท้องถิ่น พ.ศ. ๒๕๔๘ และที่แก้ไขเพิ่มเติมถึง (ฉบับที่ ๓) พ.ศ. ๒๕๖๑ กำหนดให้องค์กรปกครองส่วนท้องถิ่นดำเนินการจัดทำแผนพัฒนาท้องถิ่น เพื่อเป็นแนวทางการพัฒนาท้องถิ่น โดยแผนพัฒนาท้องถิ่นสามารถแก้ไข เพิ่มเติมเปลี่ยนแปลง ได้ตามความจำเป็นและความเหมาะสม โดยให้เป็นไปตามระเบียบนี้

ข้อ ๔ ในระเบียบนี้

“แผนพัฒนาท้องถิ่น” หมายความว่า แผนพัฒนาขององค์กรปกครองส่วนท้องถิ่น ที่กำหนดวิสัยทัศน์ ประเด็นยุทธศาสตร์ เป้าประสงค์ ตัวชี้วัด ค่าเป้าหมาย และกลยุทธ์ โดยสอดคล้องกับแผนพัฒนาจังหวัด ยุทธศาสตร์การพัฒนาขององค์กรปกครองส่วนท้องถิ่นในเขตจังหวัด แผนพัฒนาอำเภอ แผนพัฒนาตำบล แผนพัฒนาหมู่บ้านหรือแผนชุมชน อันมีลักษณะเป็นการกำหนดรายละเอียดแผนงาน โครงการพัฒนาที่จัดทำขึ้นสำหรับปีงบประมาณแต่ละปี ซึ่งมีความต่อเนื่องและเป็นแผนก้าวหน้าและให้หมายความรวมถึงการเพิ่มเติมหรือเปลี่ยนแปลงแผนพัฒนาท้องถิ่น

“การแก้ไข” หมายความว่า การแก้ไขข้อผิดพลาดในแผนพัฒนาท้องถิ่นหรือแผนการดำเนินงานให้ถูกต้อง โดยไม่ทำให้วัตถุประสงค์และสาระสำคัญเดิมเปลี่ยนแปลงไป (การแก้ไขข้อความ เช่น คำผิด สระผิด การแก้ไขชื่อ)

ข้อ ๒๑ การแก้ไขแผนพัฒนาท้องถิ่นเป็นอำนาจของผู้บริหารท้องถิ่น

เมื่อผู้บริหารท้องถิ่นได้เห็นชอบแผนพัฒนาท้องถิ่นที่แก้ไขแล้ว ให้ปิดประกาศให้ประชาชนทราบโดยเปิดเผยไม่น้อยกว่าสามสิบวันนับแต่วันที่ผู้บริหารท้องถิ่นเห็นชอบ พร้อมทั้งแจ้งสภาท้องถิ่น อำเภอ และจังหวัดทราบด้วย

หนังสือกระทรวงมหาดไทย ด่วนที่สุด ที่ มท.๐๘๑๐.๓/ว ๓๘๖๗ ลงวันที่ ๖ กรกฎาคม พ.ศ. ๒๕๖๔ เรื่อง แนวทางการดำเนินการตามแผนพัฒนาท้องถิ่นขององค์กรปกครองส่วนท้องถิ่น ข้อ ๒ ผู้บริหารท้องถิ่นมีอำนาจแก้ไขแผนพัฒนาท้องถิ่นใน “ราคากลาง” แห่งพระราชบัญญัติจัดซื้อจัดจ้างและการบริหารพัสดุภาครัฐ พ.ศ.๒๕๖๐ เปลี่ยนแปลงสูงขึ้นจากแผนพัฒนาท้องถิ่น หรือ การแก้ไข “แผนงาน” ตามรูปแบบการจำแนกประเภทรายรับ-รายจ่าย งบประมาณรายจ่ายประจำปีขององค์กรปกครองส่วนท้องถิ่นและการแก้ไขปีที่จะดำเนินการตามโครงการพัฒนาที่ปรากฏในแผนพัฒนาท้องถิ่นให้มีความสอดคล้องกับสถานการณ์ในปัจจุบัน

เหตุผล

องค์การบริหารส่วนตำบลวัดโบสถ์ มีความจำเป็นที่จะแก้ไขแผนพัฒนาท้องถิ่น (พ.ศ. ๒๕๖๖-๒๕๗๐) เพื่อให้มีความเหมาะสม สอดคล้องกับปัญหาและความต้องการของประชาชน และให้สามารถแก้ปัญหาความจำเป็นเร่งด่วน ทันท่วงทีสถานการณ์ในปัจจุบัน อีกทั้งใช้เป็นกรอบในการจัดทำงบประมาณรายจ่ายประจำปี งบประมาณรายจ่ายเพิ่มเติม และงบประมาณจากเงินสะสม รวมถึงในการพิจารณาปรับการจัดสรรงบประมาณต่อไป จึงได้จัดทำแผนพัฒนาท้องถิ่น (พ.ศ. ๒๕๖๖-๒๕๗๐) แก้ไข ครั้งที่๑/๒๕๖๕ ขององค์การบริหารส่วนตำบลวัดโบสถ์ขึ้น

ส่วนที่ ๒

ยุทธศาสตร์การพัฒนากองครปกครองส่วนท้องถิ่น

๑. ความสัมพันธ์ระหว่างแผนพัฒนาระดับมหภาค

๑.๑ แผนยุทธศาสตร์ชาติ ๒๐ ปี (พ.ศ. ๒๕๖๑ – ๒๕๗๐)

โดยที่รัฐธรรมนูญแห่งราชอาณาจักรไทย มาตรา ๖๕ กำหนดให้รัฐพึงจัดให้มียุทธศาสตร์ชาติเป็นเป้าหมายการพัฒนาประเทศอย่างยั่งยืน ตามหลักธรรมาภิบาลเพื่อใช้เป็นกรอบในการจัดทำแผนต่างๆ ให้สอดคล้องและบูรณาการกันเพื่อให้เกิดเป็นพลังผลักดันร่วมกันไปสู่เป้าหมายดังกล่าว โดยให้เป็นไปตามที่กำหนดในกฎหมายว่าด้วยการจัดทำยุทธศาสตร์ชาติ และต่อมาได้มีการตราพระราชบัญญัติการจัดทำยุทธศาสตร์ชาติ พ.ศ. ๒๕๖๐ โดยกำหนดให้มีการแต่งตั้งคณะกรรมการยุทธศาสตร์ชาติ เพื่อรับผิดชอบในการจัดทำร่างยุทธศาสตร์ชาติกำหนดวิธีการมีส่วนร่วมของประชาชนในการจัดทำร่างยุทธศาสตร์ชาติ ในการติดตาม การตรวจสอบ และการประเมินผล รวมทั้ง กำหนดมาตรการส่งเสริมและสนับสนุนให้ประชาชนทุกภาคส่วนดำเนินการให้สอดคล้องกับยุทธศาสตร์ชาติ

เพื่อให้เป็นไปตามที่กำหนดในพระราชบัญญัติการจัดทำยุทธศาสตร์ชาติ พ.ศ. ๒๕๖๐ คณะกรรมการยุทธศาสตร์ชาติได้แต่งตั้งคณะกรรมการจัดทำยุทธศาสตร์ชาติด้านต่างๆ รวม ๖ คณะ เพื่อรับผิดชอบในการดำเนินการจัดทำร่างยุทธศาสตร์ชาติให้เป็นไปตามหลักเกณฑ์ วิธีการ และเงื่อนไขที่กำหนดตลอดจนได้จัดให้มีการรับฟังความคิดเห็นของประชาชนและหน่วยงานของรัฐที่เกี่ยวข้องอย่างกว้างขวาง เพื่อประกอบการจัดทำร่างยุทธศาสตร์ชาติตามที่กฎหมายกำหนด

ยุทธศาสตร์ชาติ ๒๐ ปี (พ.ศ. ๒๕๖๑-๒๕๘๐) เป็นยุทธศาสตร์ชาติฉบับแรกของประเทศไทยตามรัฐธรรมนูญแห่งราชอาณาจักรไทย ซึ่งจะต้องนำไปสู่การปฏิบัติเพื่อให้ประเทศไทยบรรลุวิสัยทัศน์ “ประเทศไทยมีความมั่นคง มั่งคั่งยั่งยืน เป็นประเทศพัฒนาแล้ว ด้วยการพัฒนาตามหลักปรัชญาของเศรษฐกิจพอเพียง” เพื่อความสุขของคนไทยทุกคน

วิสัยทัศน์ เป้าหมาย และตัวชี้วัด

วิสัยทัศน์ประเทศคือ “ประเทศไทยมีความมั่นคง มั่งคั่ง ยั่งยืน เป็นประเทศที่พัฒนาแล้ว ด้วยการพัฒนาตามหลักปรัชญาของเศรษฐกิจพอเพียง” โดยมีเป้าหมายการพัฒนาประเทศ คือ “ประเทศชาติมั่นคง ประชาชนมีความสุข เศรษฐกิจพัฒนาอย่างต่อเนื่อง สังคมเป็นธรรม ฐานทรัพยากรธรรมชาติยั่งยืน” โดยยกระดับศักยภาพของประเทศในหลากหลายมิติ พัฒนาค้นในทุกมิติและในทุกช่วงวัยให้เป็นคนดี เก่ง และมีคุณภาพ สร้างโอกาสและความเสมอภาคทางสังคม สร้างการเติบโตบนคุณภาพชีวิตที่เป็นมิตรกับสิ่งแวดล้อม และมีภาครัฐของประชาชนเพื่อประชาชนและประโยชน์ส่วนรวม โดยการประเมินผลการพัฒนาตามยุทธศาสตร์ชาติประกอบด้วย

- ๑) ความอยู่ดีมีสุขของคนไทยและสังคมไทย
- ๒) ชีตความสามารถในการแข่งขัน การพัฒนาเศรษฐกิจและการกระจายรายได้
- ๓) การพัฒนาทรัพยากรมนุษย์ของประเทศ
- ๔) ความเท่าเทียมและความเสมอภาคของสังคม
- ๕) ความหลากหลายทางชีวภาพ คุณภาพสิ่งแวดล้อม และความยั่งยืนของทรัพยากรธรรมชาติ
- ๖) ประสิทธิภาพการบริหารจัดการและการเข้าถึงการให้บริการของภาครัฐ

การพัฒนาประเทศในช่วงระยะเวลาของยุทธศาสตร์ชาติ จะมุ่งเน้นการสร้างสมดุลระหว่างการพัฒนาเศรษฐกิจ สังคม และสิ่งแวดล้อม โดยประกอบด้วย ๖ ยุทธศาสตร์ ได้แก่

๑) ยุทธศาสตร์ชาติด้านความมั่นคง

ยุทธศาสตร์ชาติด้านความมั่นคง มีเป้าหมายการพัฒนาที่สำคัญ คือ ประเทศชาติมั่นคง ประชาชนมีความสุข เน้นการบริหารจัดการสภาวะแวดล้อมของประเทศให้มีความมั่นคง ปลอดภัย เอกရာช อธิปไตย และมีความสงบเรียบร้อยในทุกระดับ ตั้งแต่ระดับชาติ สังคม ชุมชน มุ่งเน้นการพัฒนาคน เครื่องมือ เทคโนโลยี และระบบฐานข้อมูลขนาดใหญ่ให้มีความพร้อมสามารถรับมือกับภัยคุกคามและภัยพิบัติได้ทุกรูปแบบ และทุกระดับ ความรุนแรง ควบคู่ไปกับการป้องกันและแก้ไขปัญหาด้านความมั่นคงที่มีอยู่ในปัจจุบัน และที่อาจจะเกิดขึ้นในอนาคต ใช้กลไกการแก้ไขปัญหาแบบบูรณาการทั้งกับส่วนราชการ ภาคเอกชน ประชาสังคม และองค์กรที่ไม่ใช่รัฐ รวมถึงประเทศเพื่อนบ้านและมิตรประเทศทั่วโลกบนพื้นฐานของหลักกรรมมาภิบาล

๒) ยุทธศาสตร์ชาติด้านการสร้างความสามารถในการแข่งขัน

ยุทธศาสตร์ชาติด้านการสร้างความสามารถในการแข่งขัน มีเป้าหมายการพัฒนาที่มุ่งเน้นการยกระดับศักยภาพของประเทศในหลากหลายมิติ บนพื้นฐานแนวคิด ๓ ประการ ได้แก่ (๑) “ต่อยอดอดีต” โดยมองกลับไปที่รากเหง้าทางเศรษฐกิจอัตลักษณ์ วัฒนธรรม ประเพณี วิถีชีวิต และจุดเด่นทางทรัพยากรธรรมชาติที่หลากหลาย รวมทั้งความได้เปรียบเชิงเปรียบเทียบของประเทศในด้านอื่น ๆ นำมาประยุกต์ผสมผสานกับเทคโนโลยี และนวัตกรรม เพื่อให้สอดคล้องกับบริบทของเศรษฐกิจและสังคมโลกสมัยใหม่ (๒) “ปรับปัจจุบัน” เพื่อปูทางสู่ออนาคต ผ่านการพัฒนาโครงสร้างพื้นฐานของประเทศในมิติต่าง ๆ ทั้งโครงข่ายระบบคมนาคมและขนส่ง โครงสร้างพื้นฐานวิทยาศาสตร์ เทคโนโลยี และดิจิทัล และการปรับสภาพแวดล้อมให้เอื้อต่อการพัฒนาอุตสาหกรรมและบริการอนาคต และ (๓) “สร้างคุณค่าใหม่ในอนาคต” ด้วยการเพิ่มศักยภาพของผู้ประกอบการ พัฒนาคนรุ่นใหม่ รวมถึงปรับรูปแบบธุรกิจ เพื่อตอบสนองต่อความต้องการของตลาด ผสมผสานกับยุทธศาสตร์ที่รองรับอนาคต บนพื้นฐานของการต่อยอดอดีตและปรับปัจจุบัน พร้อมทั้งการส่งเสริมและสนับสนุนจากภาครัฐ ให้ประเทศไทยสามารถสร้างฐานรายได้และการจ้างงานใหม่ ขยายโอกาสทางการค้าและการลงทุนในเวทีโลก ควบคู่ไปกับการยกระดับรายได้และการกินดีอยู่ดี รวมถึงการเพิ่มขึ้นของคนชั้นกลางและลดความเหลื่อมล้ำของคนในประเทศได้ในคราวเดียวกัน

๓) ยุทธศาสตร์ชาติด้านการพัฒนาและเสริมสร้างศักยภาพทรัพยากรมนุษย์

ยุทธศาสตร์ชาติด้านการพัฒนาและเสริมสร้างศักยภาพทรัพยากรมนุษย์มีเป้าหมายการพัฒนาที่สำคัญเพื่อพัฒนาคนในทุกมิติและในทุกช่วงวัยให้เป็นคนดี เก่งและมีคุณภาพ โดยคนไทยมีความพร้อมทั้งกาย ใจ สติปัญญา มีพัฒนาการที่ครอบคลุมและมีสุขภาวะที่ดีในทุกช่วงวัย มีจิตสาธารณะ รับผิดชอบต่อสังคมและผู้อื่น มัธยัสถ์ อดออม โอบอ้อมอารี มีวินัย รักชาติ ศาสนา และเป็นพลเมืองดีของชาติ มีหลักคิดที่ถูกต้อง มีทักษะที่จำเป็นในศตวรรษที่ ๒๑ มีทักษะสื่อสารภาษาอังกฤษและภาษาที่ ๓ และอนุรักษ์ภาษาท้องถิ่น มีนิสัยรักการเรียนรู้และการพัฒนาตนเองอย่างต่อเนื่องตลอดชีวิต สู่การเป็นคนไทยที่มีทักษะสูง เป็นนวัตกรรม นวัตกรรม นักคิด ผู้ประกอบการ เกษตรกร ยุคใหม่และอื่น ๆ โดยมีสัมมาชีพตามความถนัดของตนเอง

๔) ยุทธศาสตร์ชาติด้านการสร้างโอกาสและความเสมอภาคทางสังคม

ยุทธศาสตร์ชาติด้านการสร้างโอกาสและความเสมอภาคทางสังคม มีเป้าหมายการพัฒนาที่สำคัญที่ให้ความสำคัญการดึงเอาพลังของภาคส่วนต่างๆ ทั้งภาคเอกชน ประชาสังคม ชุมชนท้องถิ่น มาร่วมขับเคลื่อน โดยการสนับสนุนการรวมตัวของประชาชนในการร่วมคิดร่วมทำเพื่อส่วนรวม การกระจายอำนาจและความรับผิดชอบไปสู่กลไกบริหารราชการแผ่นดินในระดับท้องถิ่น การเสริมสร้างความเข้มแข็งของชุมชนในการจัดการตนเอง และการเตรียมความพร้อมของประชากรไทยทั้งในมิติสุขภาพ เศรษฐกิจ สังคม และสภาพแวดล้อมให้

เป็นประชากรที่มีคุณภาพ สามารถพึ่งตนเองและทำประโยชน์แก่ครอบครัว ชุมชน และสังคมให้นานที่สุด โดยรัฐให้หลักประกันการเข้าถึงบริการและสวัสดิการที่มีคุณภาพอย่างเป็นธรรมและทั่วถึง

๕) ยุทธศาสตร์ชาติด้านการสร้างการเติบโตบนคุณภาพชีวิตที่เป็นมิตรต่อสิ่งแวดล้อม

ยุทธศาสตร์ชาติด้านการสร้างการเติบโตบนคุณภาพชีวิตที่เป็นมิตรต่อสิ่งแวดล้อม มีเป้าหมายการพัฒนาที่สำคัญเพื่อนำไปสู่การบรรลุเป้าหมายการพัฒนาที่ยั่งยืนในทุกมิติ ทั้งมิติด้านสังคม เศรษฐกิจ สิ่งแวดล้อม ธรรมชาติ และความเป็นหุ้นส่วนความร่วมมือระหว่างกันทั้งภายในและภายนอกประเทศอย่างบูรณาการ ใช้พื้นที่เป็นตัวตั้งในการกำหนดกลยุทธ์และแผนงาน และการให้ทุกฝ่ายที่เกี่ยวข้องได้เข้ามามีส่วนร่วมในแบบทางตรงให้มากที่สุดเท่าที่จะเป็นไปได้ โดยเป็นการดำเนินการบนพื้นฐานการเติบโตร่วมกัน ไม่ว่าจะผ่านทางเศรษฐกิจ สิ่งแวดล้อม และคุณภาพชีวิต โดยให้ความสำคัญกับการสร้างสมดุลทั้ง ๓ ด้าน อันจะนำไปสู่ความยั่งยืนเพื่อคนรุ่นต่อไปอย่างแท้จริง

๖) ยุทธศาสตร์ชาติด้านการปรับสมดุลและพัฒนาระบบการบริหารจัดการภาครัฐ

ยุทธศาสตร์ชาติด้านการปรับสมดุลและพัฒนาระบบการบริหารจัดการภาครัฐ มีเป้าหมายการพัฒนาที่สำคัญเพื่อปรับเปลี่ยนภาครัฐที่ยึดหลัก “ภาครัฐของประชาชนเพื่อประชาชนและประโยชน์ส่วนรวม” โดยภาครัฐต้องมีขนาดที่เหมาะสมกับบทบาทภารกิจ แยกแยะบทบาทหน่วยงานของรัฐที่ทำหน้าที่ในการกำกับหรือในการให้บริการยึดหลักธรรมาภิบาล ปรับวัฒนธรรมการทำงานให้มุ่งผลสัมฤทธิ์และผลประโยชน์ส่วนรวม มีความทันสมัย และพร้อมที่จะปรับตัวให้ทันต่อการเปลี่ยนแปลงของโลกอยู่ตลอดเวลา โดยเฉพาะอย่างยิ่งการนำนวัตกรรมเทคโนโลยีข้อมูลขนาดใหญ่ ระบบการทำงานที่เป็นดิจิทัลเข้ามาประยุกต์ใช้อย่างคุ้มค่า และปฏิบัติงานเทียบได้กับมาตรฐานสากล รวมทั้งมีลักษณะเปิดกว้าง เชื่อมโยงถึงกันและเปิดโอกาสให้ทุกภาคส่วนเข้ามามีส่วนร่วมเพื่อตอบสนองความต้องการของประชาชนได้อย่างสะดวก รวดเร็ว และโปร่งใส โดยทุกภาคส่วนในสังคมต้องร่วมกันปลูกฝังค่านิยมความซื่อสัตย์สุจริต ความมีธรรมาภิบาล และสร้างจิตสำนึกในการปฏิเสธไม่ยอมรับการทุจริตประพฤติมิชอบอย่างสิ้นเชิง นอกจากนี้ กฎหมายต้องมีความชัดเจน มีเพียงเท่าที่จำเป็น มีความทันสมัย มีความเป็นสากล มีประสิทธิภาพ และนำไปสู่การลดความเหลื่อมล้ำและเอื้อต่อการพัฒนา โดยกระบวนการยุติธรรมมีการบริหารที่มีประสิทธิภาพ เป็นธรรม ไม่เลือกปฏิบัติ และการอำนวยความสะดวกตามหลักนิติธรรม

๑.๒ แผนพัฒนาเศรษฐกิจและสังคมแห่งชาติ ฉบับที่ ๑๓

แผนพัฒนาเศรษฐกิจและสังคมแห่งชาติ ฉบับที่ ๑๓ (พ.ศ. ๒๕๖๖ – ๒๕๗๐) มีสถานะเป็นแผนระดับที่ ๒ ซึ่งเป็นกลไกที่สำคัญในการแปลงยุทธศาสตร์ชาติไปสู่การปฏิบัติ และใช้เป็นกรอบสำหรับการจัดทำแผนระดับที่ ๓ เพื่อให้การดำเนินงานของภาคีการพัฒนาที่เกี่ยวข้องสามารถสนับสนุนการบรรลุเป้าหมายตามยุทธศาสตร์ชาติตามกรอบระยะเวลาที่คาดหวังไว้ได้ โดยพระราชบัญญัติสภาพัฒนาการเศรษฐกิจและสังคมแห่งชาติ พ.ศ. ๒๕๖๑ บัญญัติให้แผนพัฒนาเศรษฐกิจและสังคมแห่งชาติ ฉบับที่ ๑๒ มีผลบังคับใช้ถึงวันที่ ๓๐ กันยายน ๒๕๖๕ ส่งผลให้กรอบระยะเวลา ๕ ปีของแผนพัฒนาเศรษฐกิจและสังคมแห่งชาติ ฉบับที่ ๑๓ เริ่มต้น ณ วันที่ ๑ ตุลาคม ๒๕๖๕ ครอบคลุมปีงบประมาณ พ.ศ. ๒๕๖๖ – ๒๕๗๐ ซึ่งเป็นระยะ ๕ ปีที่สองของยุทธศาสตร์ชาติ

ทั้งนี้ การจัดทำแผนพัฒนาฯ ฉบับที่ ๑๓ อยู่บนความตั้งใจที่จะให้แผนมีจุดเน้นและเป้าหมายของการพัฒนาที่เป็นรูปธรรม สามารถบ่งบอกทิศทางพัฒนาที่ชัดเจนที่ประเทศควรมุ่งไปในระยะ ๕ ปีถัดไป โดยเป็นผลที่เกิดจากกระบวนการสังเคราะห์ข้อมูลอย่างรอบด้าน ทั้งสถานะของทุนในมิติต่าง ๆ บทเรียนของการพัฒนาที่ผ่านมาตลอดจนการเปลี่ยนแปลงของปัจจัยและเงื่อนไขที่มีอิทธิพลต่อองค์ประกอบต่าง ๆ ของประเทศ รวมถึงการสนับสนุนให้ภาคีการพัฒนาทุกภาคส่วนเข้ามามีส่วนร่วมในการแลกเปลี่ยนความคิดเห็นอย่างกว้างขวางตั้งแต่ในขั้นตอนการกำหนดกรอบทิศทางของแผนไปจนถึงการยกร่างแผน

นอกจากนี้ การจัดทำแผนพัฒนาฯ ฉบับที่ ๑๓ ยังอยู่ในช่วงเวลาที่ทั่วโลก รวมถึงประเทศไทยต้องเผชิญกับข้อจำกัดหลากหลายประการที่เป็นผลสืบเนื่องจากสถานการณ์การแพร่ระบาดของโควิด-๑๙ ซึ่งไม่เพียงแต่ก่อให้เกิดการเจ็บป่วยและเสียชีวิตของประชากร แต่ยังส่งผลให้เกิดเงื่อนไขทางเศรษฐกิจและการดำเนินชีวิตของประชาชนทุกกลุ่ม นอกจากนี้ ในระยะของแผนพัฒนาฯ ฉบับที่ ๑๓ ยังเป็นช่วงเวลาที่แนวโน้มของการพัฒนาของเทคโนโลยีอย่างก้าวกระโดด การเปลี่ยนแปลงสภาพภูมิอากาศที่มีความรุนแรงเพิ่มขึ้น การเป็นสังคมสูงวัยของประเทศไทยและหลายประเทศทั่วโลก ตลอดจนการเปลี่ยนแปลงด้านภูมิรัฐศาสตร์ระหว่างประเทศ ดังนั้น การขับเคลื่อนการพัฒนาประเทศท่ามกลางกระแสแนวโน้มการเปลี่ยนแปลงดังกล่าวจึงต้องให้ความสำคัญกับการเสริมสร้างความเข้มแข็งจากภายในให้สามารถเติบโตต่อไปได้อย่างมั่นคง ท่ามกลางความผันแปรที่เกิดขึ้นรอบด้าน และคำนึงถึงผลประโยชน์ของประเทศทั้งทางเศรษฐกิจ สังคมและสิ่งแวดล้อมอย่างยั่งยืน

การพัฒนาประเทศในระยะ ๕ ปี ของแผนพัฒนาฯ ฉบับที่ ๑๓ ให้สามารถก้าวข้ามความท้าทายที่เป็นอุปสรรคต่อการบรรลุเป้าหมายตามยุทธศาสตร์ชาติ จำเป็นจะต้องเร่งแก้ไขจุดอ่อนและข้อจำกัดของประเทศที่มีอยู่เดิม รวมทั้งเพิ่มศักยภาพในการรับมือกับความสำคัญที่มาจาก การเปลี่ยนแปลงของบริบททั้งจากภายนอกและภายใน ตลอดจนการเสริมสร้างความสามารถในการสร้างสรรค์ประโยชน์จากโอกาสที่เกิดขึ้นได้อย่างเหมาะสมและทันเวลาที่ ด้วยเหตุนี้ การกำหนดทิศทางการพัฒนาประเทศในระยะของแผนพัฒนาฯ ฉบับที่ ๑๓ จึงมีวัตถุประสงค์เพื่อ **พลิกโฉมประเทศไทยสู่ “สังคมก้าวหน้า เศรษฐกิจสร้างมูลค่าอย่างยั่งยืน”** ซึ่งหมายถึงการสร้างการเปลี่ยนแปลงที่ครอบคลุมตั้งแต่ระดับโครงสร้าง นโยบาย และกลไก เพื่อมุ่งเสริมสร้างสังคมที่ก้าวหน้าพลวัตของโลก และเกื้อหนุนให้คนไทยมีโอกาสที่จะพัฒนาตนเองได้อย่างเต็มศักยภาพ พร้อมกับการยกระดับกิจกรรมการผลิตและการให้บริการให้สามารถสร้างมูลค่าเพิ่มที่สูงขึ้นโดยอยู่บนพื้นฐานของความยั่งยืนทางสิ่งแวดล้อม

เพื่อให้เป็นไปตามวัตถุประสงค์ข้างต้น แผนพัฒนาฯ ฉบับที่ ๑๓ จึงได้กำหนดเป้าหมายหลักของการพัฒนาจำนวน ๕ ประการ ประกอบด้วย

๑. การปรับโครงสร้างภาคการผลิตและบริการสู่เศรษฐกิจฐานนวัตกรรม มุ่งยกระดับขีดความสามารถในการแข่งขันของภาคการผลิตและบริการสำคัญ ผ่านการผลักดันส่งเสริมการสร้างมูลค่าเพิ่มโดยใช้นวัตกรรม เทคโนโลยี และความคิดสร้างสรรค์ ที่ตอบโจทย์พัฒนาการของสังคมยุคใหม่และเป็นมิตรต่อสิ่งแวดล้อม พร้อมทั้งให้ความสำคัญกับการเชื่อมโยงเศรษฐกิจท้องถิ่นและผู้ประกอบการรายย่อยกับห่วงโซ่มูลค่าของภาคการผลิตและบริการเป้าหมาย รวมถึงพัฒนาระบบนิเวศที่ส่งเสริมการค้าการลงทุนและนวัตกรรม

๒. การพัฒนาคนสำหรับโลกยุคใหม่ มุ่งพัฒนาให้คนไทยมีทักษะและคุณลักษณะที่เหมาะสมกับโลกยุคใหม่ ทั้งทักษะในด้านความรู้ ทักษะทางพฤติกรรม และคุณลักษณะตามบรรทัดฐานที่ดีของสังคมและเร่งรัดการเตรียมพร้อมกำลังคนให้มีคุณภาพสอดคล้องกับความต้องการของตลาดแรงงาน และเอื้อต่อการปรับโครงสร้างเศรษฐกิจไปสู่ภาคการผลิตและบริการเป้าหมายที่มีศักยภาพและผลิตภาพสูงขึ้น รวมทั้งให้ความสำคัญกับการสร้างหลักประกันและความคุ้มครองทางสังคมที่สามารถส่งเสริมความมั่นคงในชีวิต

๓. การมุ่งสู่สังคมแห่งโอกาสและความเป็นธรรม มุ่งลดความเหลื่อมล้ำทางเศรษฐกิจและสังคมทั้งในเชิงรายได้พื้นที่ ความมั่งคั่ง และการแข่งขันของภาคธุรกิจ ด้วยการสนับสนุนช่วยเหลือกลุ่มเปราะบางและผู้ด้อยโอกาสให้มีโอกาสในการเลื่อนสถานะทางเศรษฐกิจและสังคม กระจายโอกาสทางเศรษฐกิจและจัดให้มีบริการสาธารณะที่มีคุณภาพอย่างทั่วถึงและเท่าเทียมในทุกพื้นที่ พร้อมทั้งเพิ่มโอกาสในการแข่งขันของภาคธุรกิจให้เปิดกว้างและเป็นธรรม

๔. การเปลี่ยนผ่านการผลิตและบริการไปสู่ความยั่งยืน มุ่งลดการก่อมลพิษ ควบคู่ไปกับการผลักดันให้เกิดการใช้ทรัพยากรธรรมชาติอย่างมีประสิทธิภาพและสอดคล้องกับขีดความสามารถในการรองรับของระบบนิเวศ ตลอดจนลดปริมาณการปล่อยก๊าซเรือนกระจกเพื่อให้ประเทศไทยบรรลุเป้าหมายความเป็นกลางทางคาร์บอนภายในปี ๒๕๙๓ และบรรลุเป้าหมายการปล่อยก๊าซเรือนกระจกสุทธิเป็นศูนย์ภายในปี ๒๖๐๘

๕. การเสริมสร้างความสามารถของประเทศในการรับมือกับการเปลี่ยนแปลงและความเสี่ยงภายใต้บริบทโลกใหม่ มุ่งสร้างความพร้อมในการรับมือและแสวงหาโอกาสจากการเป็นสังคมสูงวัยการเปลี่ยนแปลงสภาพภูมิอากาศ ภัยโรคระบาด และภัยคุกคามทางไซเบอร์ พัฒนาโครงสร้างพื้นฐานและกลไกทางสถาบันที่เอื้อต่อการเปลี่ยนแปลงสู่ดิจิทัล รวมทั้งปรับปรุงโครงสร้างและระบบการบริหารงานของภาครัฐให้สามารถตอบสนองต่อการเปลี่ยนแปลงของบริบททางเศรษฐกิจ สังคม และเทคโนโลยีได้อย่างทันเวลามีประสิทธิภาพ และมีธรรมาภิบาล

เพื่อถ่ายทอดเป้าหมายหลักไปสู่ภาพของการขับเคลื่อนที่ชัดเจนในลักษณะของวาระการพัฒนาที่เอื้อให้เกิดการทำงานร่วมกันของหลายหน่วยงานและหลายภาคส่วนในการผลักดันการพัฒนาเรื่องใดเรื่องหนึ่งให้เกิดผลได้ อย่างเป็นรูปธรรม แผนพัฒนาฯ ฉบับที่ ๑๓ จึงได้กำหนด**หมุดหมายการพัฒนา จำนวน ๑๓ หมุดหมาย** ซึ่งเป็นการบ่งบอกถึงสิ่งที่ประเทศไทยปรารถนาจะ “เป็น” หรือมุ่งหวังจะ “มี” เพื่อสะท้อนประเด็นการพัฒนาที่มีลำดับความสำคัญสูงต่อการพลิกโฉมประเทศไทยสู่ “สังคมก้าวหน้า เศรษฐกิจ สร้างมูลค่าอย่างยั่งยืน” โดยหมุดหมายทั้ง ๑๓ ประการ แบ่งออกได้เป็น ๔ มิติ ดังนี้

มิติภาคการผลิตและบริการเป้าหมาย

หมุดหมายที่ ๑ ไทยเป็นประเทศชั้นนำด้านสินค้าเกษตรและเกษตรแปรรูปมูลค่าสูง

หมุดหมายที่ ๒ ไทยเป็นจุดหมายของการท่องเที่ยวที่เน้นคุณภาพและความยั่งยืน

หมุดหมายที่ ๓ ไทยเป็นฐานการผลิตยานยนต์ไฟฟ้าที่สำคัญของโลก

หมุดหมายที่ ๔ ไทยเป็นศูนย์กลางทางการแพทย์และสุขภาพมูลค่าสูง

หมุดหมายที่ ๕ ไทยเป็นประตูการค้าการลงทุนและยุทธศาสตร์ทางโลจิสติกส์ที่สำคัญของภูมิภาค

หมุดหมายที่ ๖ ไทยเป็นศูนย์กลางอุตสาหกรรมอิเล็กทรอนิกส์อัจฉริยะและอุตสาหกรรมดิจิทัลของอาเซียน

มิติโอกาสและความเสมอภาคทางเศรษฐกิจและสังคม

หมุดหมายที่ ๗ ไทยมีวิสาหกิจขนาดกลางและขนาดย่อมที่เข้มแข็ง มีศักยภาพสูง และสามารถแข่งขันได้

หมุดหมายที่ ๘ ไทยมีพื้นที่และเมืองอัจฉริยะที่น่าอยู่ ปลอดภัย เดิบโตได้อย่างยั่งยืน

หมุดหมายที่ ๙ ไทยมีความยากจนข้ามรุ่นลดลง และมีความคุ้มครองทางสังคมที่เพียงพอเหมาะสม

มิติความยั่งยืนของทรัพยากรธรรมชาติและสิ่งแวดล้อม

หมุดหมายที่ ๑๐ ไทยมีเศรษฐกิจหมุนเวียนและสังคมคาร์บอนต่ำ

หมุดหมายที่ ๑๑ ไทยสามารถลดความเสี่ยงและผลกระทบจากภัยธรรมชาติและการเปลี่ยนแปลงสภาพภูมิอากาศ

มิติปัจจัยผลักดันการพลิกโฉมประเทศ

หมุดหมายที่ ๑๒ ไทยมีกำลังคนสมรรถนะสูง มุ่งเรียนรู้อย่างต่อเนื่อง ตอบโจทย์การพัฒนาแห่งอนาคต

หมุดหมายที่ ๑๓ ไทยมีภาครัฐที่ทันสมัย มีประสิทธิภาพ และตอบโจทย์ประชาชน

ความเชื่อมโยงระหว่างหมวดหมู่การพัฒนา กับเป้าหมายหลักแสดงไว้ในแผนภาพด้านล่างนี้ โดยหมวดหมู่การพัฒนาที่กำหนดขึ้นเป็นประเด็นที่มีลักษณะเชิงบูรณาการที่ครอบคลุมการพัฒนาตั้งแต่ในระดับต้นน้ำจนถึงปลายน้ำ และสามารถนำไปสู่ผลพัฒนาทั้งในมิติเศรษฐกิจ สังคม ทรัพยากรธรรมชาติและสิ่งแวดล้อมไปพร้อม ๆ กัน ทำให้หมวดหมู่แต่ละประการสามารถสนับสนุนเป้าหมายหลักได้มากกว่าหนึ่งข้อ นอกจากนี้ การพัฒนาภายใต้แต่ละหมวดหมู่ไม่ได้แยกขาดจากกัน แต่มีการสนับสนุนหรือเอื้อประโยชน์ซึ่งกันและกัน



๑.๓ แผนพัฒนาภาค/แผนพัฒนากลุ่มจังหวัด/แผนพัฒนาจังหวัด

๑) แผนพัฒนาภาคตะวันออก (นครนายก ปราจีนบุรี สระแก้ว ฉะเชิงเทรา ชลบุรี ระยอง จันทบุรี ตราด)

เป้าหมายเชิงยุทธศาสตร์

เป้าหมายการพัฒนาภาคตะวันออกจะมุ่งพัฒนาเป็นฐานเศรษฐกิจชั้นนำของอาเซียนโดยรักษาฐานเศรษฐกิจเดิมที่มีอยู่ให้เติบโตอย่างยั่งยืน และสร้างฐานเศรษฐกิจใหม่เพื่อเพิ่มขีดความสามารถในการแข่งขันและสนับสนุนให้ประเทศเติบโตอย่างมีเสถียรภาพ โดยเน้นการพัฒนาพื้นที่ที่มีศักยภาพสูง ได้แก่พื้นที่ฐานการผลิตและบริการ เมืองศูนย์กลางความเจริญในภูมิภาค และพื้นที่เศรษฐกิจชายแดน

วัตถุประสงค์

๑. เพื่อกระจายความเจริญและโอกาสทางเศรษฐกิจไปสู่ภูมิภาคอย่างทั่วถึงมากขึ้น
๒. เพื่อพัฒนาพื้นที่เศรษฐกิจใหม่ให้สนับสนุนการเพิ่มขีดความสามารถในการแข่งขันและการพัฒนาในพื้นที่อย่างยั่งยืน
๓. เพื่อพัฒนาเมืองศูนย์กลางของจังหวัดเป็นเมืองน่าอยู่สำหรับคนทุกกลุ่มในสังคมโดยมีความปลอดภัย การจัดการสิ่งแวดล้อมเมืองมีมาตรฐาน บริการสาธารณสุขมีคุณภาพ และมีระบบขนส่งสาธารณะในเขตเมืองอย่างทั่วถึง
๔. เพื่อฟื้นฟูทรัพยากรธรรมชาติ สิ่งแวดล้อม และสร้างความสมดุลของระบบนิเวศ

เป้าหมาย

๑. อัตราการเจริญเติบโตทางเศรษฐกิจของภาคตะวันออกขยายตัวเพิ่มขึ้น
๒. สัมประสิทธิ์ความไม่เสมอภาค (Gini Coefficient) ในการกระจายรายได้ของภาคตะวันออกลดลง

ยุทธศาสตร์การพัฒนา

- ยุทธศาสตร์ที่ ๑ พัฒนาพื้นที่เขตพัฒนาพิเศษภาคตะวันออกให้เป็นเขตเศรษฐกิจพิเศษที่มีความทันสมัยที่สุดในภูมิภาคอาเซียน
- ยุทธศาสตร์ที่ ๒ พัฒนาภาคตะวันออกให้เป็นแหล่งผลิตอาหารที่มีคุณภาพและได้มาตรฐานสากล
- ยุทธศาสตร์ที่ ๓ ปรับปรุงมาตรฐานสินค้าและธุรกิจบริการด้านการท่องเที่ยว
- ยุทธศาสตร์ที่ ๔ พัฒนาพื้นที่เศรษฐกิจชายแดนให้เป็นประตูเศรษฐกิจเชื่อมโยงกับประเทศเพื่อนบ้านให้เจริญเติบโตอย่างยั่งยืน
- ยุทธศาสตร์ที่ ๕ แก้ไขปัญหาทรัพยากรธรรมชาติและจัดระบบการบริหารจัดการมลพิษให้มีประสิทธิภาพเพิ่มขึ้น

๒) แผนพัฒนากลุ่มจังหวัดภาคตะวันออก ๑ (พ.ศ.๒๕๖๒ - ๒๕๖๕) (ฉะเชิงเทรา ชลบุรี ระยอง)

วิสัยทัศน์

“พื้นที่พัฒนาพิเศษระดับอาเซียน แหล่งผลิตอาหารและผลไม้ปลอดภัยเพื่อการส่งออกและแหล่งท่องเที่ยวมาตรฐานระดับนานาชาติ”

ประเด็นการพัฒนา

- ประเด็นการพัฒนาที่ ๑ พัฒนาความพร้อมของพื้นที่สร้างบรรยากาศเพื่อส่งเสริมการค้าการลงทุน อุตสาหกรรม มุ่งสู่เขตเศรษฐกิจพิเศษที่ดีและทันสมัยที่สุดในภูมิภาคอาเซียน
- ประเด็นการพัฒนาที่ ๒ พัฒนาภาคตะวันออกให้เป็นแหล่งผลิตอาหาร ที่มีคุณภาพและได้มาตรฐานสากล
- ประเด็นการพัฒนาที่ ๓ ปรับปรุงมาตรฐานสินค้าและธุรกิจบริการด้านการท่องเที่ยว
- ประเด็นการพัฒนาที่ ๔ เร่งแก้ไขปัญหาวิกฤตมลพิษและพัฒนาระบบบริหารจัดการทรัพยากรธรรมชาติให้มีประสิทธิภาพเพิ่มขึ้น
- ประเด็นการพัฒนาที่ ๕ พัฒนาทรัพยากรมนุษย์ในทุกช่วงวัยให้มีคุณภาพชีวิตที่ดี มีความมั่นคงปลอดภัย

๓) แผนพัฒนาจังหวัดชลบุรี

วิสัยทัศน์

“เมืองนวัตกรรม เศรษฐกิจชั้นนำของอาเซียน”

ประเด็นการพัฒนา

- ประเด็นยุทธศาสตร์ที่ ๑ ยกระดับการพัฒนานวัตกรรมอุตสาหกรรมและเทคโนโลยีที่เป็นมิตรกับสิ่งแวดล้อม
- ประเด็นยุทธศาสตร์ที่ ๒ ยกระดับให้เป็นเมืองท่องเที่ยวนานาชาติ มีมาตรฐานระดับสากล
- ประเด็นยุทธศาสตร์ที่ ๓ สร้างเสริมนวัตกรรมสู่เกษตรสร้างมูลค่า
- ประเด็นยุทธศาสตร์ที่ ๔ ยกระดับประสิทธิภาพการบริหารจัดการภาครัฐ เทคโนโลยีโครงสร้างพื้นฐาน โครงข่ายคมนาคมรองรับเขตพัฒนาพิเศษภาคตะวันออก
- ประเด็นยุทธศาสตร์ที่ ๕ พัฒนาคนและชุมชนให้สังคมมั่นคง มีคุณภาพและยั่งยืนตามหลักปรัชญาของเศรษฐกิจพอเพียง
- ประเด็นยุทธศาสตร์ที่ ๖ บริหารจัดการทรัพยากรธรรมชาติและสิ่งแวดล้อมให้เกิดความสมดุลอย่างมีส่วนร่วม

๑.๔ ยุทธศาสตร์การพัฒนาขององค์กรปกครองส่วนท้องถิ่นในเขตจังหวัดชลบุรี

วิสัยทัศน์

“ชลบุรีเมืองนวัตกรรม คู่อุตสาหกรรมสีเขียว การท่องเที่ยววิถีใหม่ ใส่ใจสิ่งแวดล้อมพร้อมพัฒนาตามหลักธรรมาภิบาล”

เป้าประสงค์

๑. พัฒนาโครงสร้างพื้นฐานให้ได้มาตรฐาน ภายใต้การบูรณาการร่วมกันทุกภาคส่วน
๒. ส่งเสริมการท่องเที่ยวให้ได้มาตรฐานและยั่งยืน
๓. ส่งเสริมและพัฒนากิจกรรม / อุตสาหกรรมให้ได้มาตรฐาน
๔. พัฒนาคุณภาพชีวิตของประชาชนให้มีคุณภาพชีวิตที่ดี
๕. พัฒนาอนุรักษ์ / ฟื้นฟูทรัพยากรธรรมชาติให้คงความสมบูรณ์
๖. พัฒนาการบริหารจัดการร่วมกับหน่วยงานต่างๆ
๗. ส่งเสริมการแก้ไขปัญหาเสพติดและความปลอดภัยในชีวิต / ทรัพย์สิน
๘. เสริมสร้างความเข้มแข็งขององค์กรส่วนท้องถิ่นสมัยใหม่
๙. ยกระดับศักยภาพองค์กรส่วนท้องถิ่นที่ทันสมัย
๑๐. สร้างความเข้มแข็งองค์กรส่วนท้องถิ่นที่มั่นคง

พันธกิจ

๑. พัฒนาระบบข้อมูลที่สอดคล้องกับประเด็นยุทธศาสตร์ ความร่วมมือของท้องถิ่น และชุมชนมีส่วนร่วมในการจัดทำแผนชุมชน
๒. พัฒนาโครงสร้างพื้นฐาน / สาธารณูปโภคที่ได้มาตรฐาน และปรับปรุงภูมิทัศน์ให้สวยงาม
๓. พัฒนารูปแบบการท่องเที่ยวที่เหมาะสมกับสภาพพื้นที่หรือโซน และยกระดับการให้บริการการท่องเที่ยวที่ได้มาตรฐาน
๔. ส่งเสริมและพัฒนาวัฒนธรรม ประเพณีของท้องถิ่นให้คงอยู่เป็นเอกลักษณ์ของชุมชน
๕. พัฒนาคุณภาพชีวิตผู้ด้อยโอกาส / ขาดโอกาสในสังคมให้ได้รับสวัสดิการ มีอาชีพที่เหมาะสมและเยาวชนมีทักษะที่ดี
๖. ส่งเสริมเกษตร / อุตสาหกรรมที่มีคุณภาพ / สนับสนุนการรวมกลุ่มวิสาหกิจ และเข้าถึงตลาด
๗. อนุรักษ์ฟื้นฟูทรัพยากรที่คงความอุดมสมบูรณ์ และพัฒนาคุณภาพสิ่งแวดล้อมที่ได้มาตรฐาน โดยให้ประชาชนมีส่วนร่วม
๘. บริหาร / จัดการภายใต้หลักธรรมาภิบาล และยกระดับความรู้ทักษะบุคลากร ตลอดจนรูปแบบการทำงานที่มุ่งเน้นสัมพันธภาพที่ดี
๙. พัฒนาเครือข่าย และความร่วมมือทุกภาคส่วนในการเฝ้าระวังเตือนภัยทางสังคม สิ่งแวดล้อม และภัยธรรมชาติ
๑๐. ส่งเสริมเครือข่ายเฝ้าระวังปัญหาเสพติดและความปลอดภัยในชีวิต / ทรัพย์สิน
๑๑. ส่งเสริมและพัฒนานวัตกรรมสู่องค์กรที่มั่นคง
๑๒. พัฒนานวัตกรรมองค์กรให้เกิดขึ้นอย่างต่อเนื่อง
๑๓. พัฒนาองค์กรสู่องค์กรนวัตกรรมที่ยั่งยืน

ยุทธศาสตร์การพัฒนา ประกอบด้วย ๗ ยุทธศาสตร์ ดังนี้

๑. การพัฒนาโครงสร้างพื้นฐาน / สาธารณูปโภค

- ๑.๑ พัฒนาประปาชุมชนที่สะอาด / พอเพียง และมีคุณภาพ
- ๑.๒ จัดการแหล่งน้ำให้เพียงพอ เพื่อเป็นต้นทุนใช้ในด้านเกษตร/ อุตสาหกรรม/ อู่โภคบริโภค และการท่องเที่ยว
- ๑.๓ พัฒนากันน้ำ / สะพานให้ได้มาตรฐาน โดยให้องค์กรปกครองส่วนท้องถิ่นมีส่วนร่วม
- ๑.๔ ปรับปรุงเครือข่ายเส้นทางคมนาคม ความเชื่อมโยงสู่การพัฒนาด้านเศรษฐกิจ การท่องเที่ยวและการเข้าสู่ประชาคมอาเซียน
- ๑.๕ พัฒนาระบบจราจร และความปลอดภัยบนท้องถนน
- ๑.๖ พัฒนาระบบไฟฟ้า
- ๑.๗ ส่งเสริมและพัฒนาขนส่งมวลชน
- ๑.๘ พัฒนาระบบโทรศัพท์ และอินเทอร์เน็ตความเร็วสูง
- ๑.๙ พัฒนาระบบผังเมือง / และงานการควบคุมอาคาร
- ๑.๑๐ พัฒนาโครงสร้างพื้นฐาน สู่การเปลี่ยนแปลงทางนวัตกรรม

๒. การส่งเสริมวัฒนธรรมและการท่องเที่ยวสู่ศูนย์นวัตกรรมวิถีใหม่

- ๒.๑ พัฒนารูปแบบวัฒนธรรมและการท่องเที่ยวเชิงอนุรักษ์โดยชุมชนมีส่วนร่วมจัดการ และสร้างจุดเด่นที่เอื้อต่อการท่องเที่ยว
- ๒.๒ กำหนดโซน / รูปแบบท่องเที่ยวและบุคลากรท่องเที่ยว ภาควิชาภาคส่วนที่เกี่ยวข้องกับการท่องเที่ยว โดยมีแผนที่ชัดเจนร่วมกัน
- ๒.๓ ยกกระดับภูมิปัญญาท้องถิ่น / วัฒนธรรมให้เชื่อมโยงกับการท่องเที่ยว และคงเอกลักษณ์ชุมชน
- ๒.๔ พัฒนาอุตสาหกรรมการท่องเที่ยวของท้องถิ่นให้ได้มาตรฐาน
- ๒.๕ ส่งเสริมศักยภาพผู้ประกอบการในการให้บริการด้านการท่องเที่ยว
- ๒.๖ ส่งเสริมวัฒนธรรม ประเพณีขององค์กรปกครองส่วนท้องถิ่นให้ยั่งยืน
- ๒.๗ ส่งเสริมศาสนาและวัฒนธรรมของท้องถิ่นให้คงอยู่และยั่งยืน
- ๒.๘ พัฒนานวัตกรรมด้านการท่องเที่ยว สู่ความเป็นเมืองอัจฉริยะ

๓. การพัฒนาเกษตร / อุตสาหกรรมให้ได้มาตรฐาน

- ๓.๑ ยกกระดับความรู้ / ทักษะด้านการเกษตร และประยุกต์ใช้เทคโนโลยีนวัตกรรมที่เหมาะสม
- ๓.๒ เพิ่มมูลค่าสินค้าการเกษตรให้ได้มาตรฐาน และรวมกลุ่มวิสาหกิจในการบริการจัดการ
- ๓.๓ พัฒนาเศรษฐกิจพอเพียงที่สอดคล้องกับการบริหารการจัดสรรน้ำ / ระบบนิเวศน์ที่เหมาะสม
- ๓.๔ สร้างความร่วมมือกับผู้ประกอบการในการพัฒนาธุรกิจที่เป็นมิตรกับสิ่งแวดล้อมให้ได้มาตรฐาน
- ๓.๕ พัฒนาเกษตรนวัตกรรมสู่การดำรงชีพที่ยั่งยืน

๔. การพัฒนาคุณภาพชีวิตสู่เมืองนวัตกรรม น้อมนำหลักเศรษฐกิจพอเพียง

- ๔.๑ ยกระดับคุณภาพชีวิตผู้ด้อยโอกาส/ผู้สูงอายุ/ผู้พิการ ให้มีสวัสดิการที่ดี ได้มาตรฐาน มีอาชีพทางเลือกที่เหมาะสม
- ๔.๒ ส่งเสริมเด็ก / เยาวชนให้มีทักษะชีวิตที่ดี และเพิ่มพื้นที่สร้างสรรค์ที่เหมาะสม
- ๔.๓ ส่งเสริมคุณภาพสินค้า ผลิตภัณฑ์ และความเป็นเอกลักษณ์ของท้องถิ่นสู่ระดับภาค
- ๔.๔ ส่งเสริมและเพิ่มโอกาสการมีงานทำและมีรายได้เพิ่มมากขึ้น
- ๔.๕ พัฒนาคุณภาพการศึกษาทั้งใน – นอกระบบตามอัธยาศัย และยกระดับผลสัมฤทธิ์ทางการเรียนของเด็ก / เยาวชน โดยให้องค์กรปกครองส่วนท้องถิ่นมีส่วนร่วม
- ๔.๖ พัฒนาการกีฬาเด็ก / เยาวชน / ประชาชน พร้อมทั้งจัดหาสถานที่ / บำรุงรักษา ซ่อมแซมให้พร้อมสำหรับการรองรับการพัฒนา
- ๔.๗ พัฒนาส่งเสริมสุขภาพอนามัยของประชาชนให้มีคุณภาพชีวิตที่ดี
- ๔.๘ พัฒนาและส่งเสริมการป้องกันและระงับการระบาดของโรคติดต่อ
- ๔.๙ การพัฒนาระบบสวัสดิการสังคมของประชาชน
- ๔.๑๐ พัฒนาคุณภาพชีวิตผ่านแนวคิดนวัตกรรมอย่างยั่งยืน
- ๔.๑๑ เสริมสร้างนวัตกรรมที่เข้มแข็ง สู่ระบบการศึกษาขั้นพื้นฐาน
- ๔.๑๒ ส่งเสริมคุณภาพชีวิตผู้สูงวัย สู่นวัตกรรมที่เปลี่ยนแปลง

๕. การอนุรักษ์ / พัฒนาสิ่งแวดล้อมและพลังงาน

- ๕.๑ พัฒนาระบบการบริหารจัดการขยะ / น้ำเสีย และมลภาวะอื่น ๆ ให้มีประสิทธิภาพ
- ๕.๒ ปลุกฝังจิตสำนึกเด็ก / เยาวชน และประชาชนให้มีส่วนร่วมในการจัดการสิ่งแวดล้อม / มีเครือข่ายเฝ้าระวังที่ดี
- ๕.๓ อนุรักษ์ / พัฒนาทรัพยากรที่ดิน ป่าไม้ ทะเล ชายฝั่ง โดยการจัดการแบบบูรณาการ ให้คงความอุดมสมบูรณ์ยั่งยืน และส่งเสริมการใช้พลังงานที่เหมาะสม
- ๕.๔ ส่งเสริมเครือข่าย / จัดตั้งศูนย์และกลไกเฝ้าระวังเตือนภัยด้านสิ่งแวดล้อม / ธรรมชาติในนวัตกรรมสีเขียวสู่การจัดการสิ่งแวดล้อมที่ยั่งยืน

๖. การบริหารจัดการตามหลักธรรมาภิบาลสู่นวัตกรรมสมัยใหม่

- ๖.๑ พัฒนาทักษะผู้นำ ระบบข้อมูลและยกระดับการวางแผนชุมชนให้เชื่อมโยงกับการพัฒนาท้องถิ่นอย่างต่อเนื่อง
- ๖.๒ พัฒนาหน่วยงาน / ศักยภาพบุคลากรท้องถิ่นให้มีทักษะ / เชี่ยวชาญเฉพาะทาง และสามารถประยุกต์ความรู้ในการปฏิบัติงานที่มีประสิทธิภาพ
- ๖.๓ ส่งเสริมการบริหารจัดการร่วมกับหน่วยงานต่าง ๆ
- ๖.๔ ปรับปรุงสภาพแวดล้อมที่เอื้อต่อการเปลี่ยนแปลงทางนวัตกรรม
- ๖.๕ พัฒนาศักยภาพด้านนวัตกรรมสู่องค์กรที่ทันสมัย
- ๖.๖ พัฒนางองค์กรสู่นวัตกรรมที่ยั่งยืน

๗. ด้านความปลอดภัยในชีวิตและทรัพย์สิน

- ๗.๑ การป้องกันและฟื้นฟูผู้ติดยาเสพติด
- ๗.๒ ส่งเสริมให้ประชาชนมีส่วนร่วมและเฝ้าระวังด้านยาเสพติด
- ๗.๓ ร่วมส่งเสริมกิจกรรมการกีฬาให้ทุกหมู่บ้านได้มีการเล่นกีฬาเป็นประจำทุก ๆ วัน
- ๗.๔ สนับสนุนการรักษาความปลอดภัยในชีวิตและทรัพย์สิน

๗.๕ เสริมสร้างนวัตกรรมความปลอดภัยในสังคมไทยอย่างยั่งยืน

๑.๕ ยุทธศาสตร์การพัฒนาขององค์การบริหารส่วนตำบลวัดโบสถ์

วิสัยทัศน์

“มีน้ำทำนา ประชากรร่วมใจ ใส่ใจพัฒนาคุณภาพชีวิต น้อมนำปรัชญาเศรษฐกิจพอเพียง ภายใต้การบริหารจัดการบ้านเมืองที่ดี”

ยุทธศาสตร์การพัฒนาองค์การบริหารส่วนตำบลวัดโบสถ์

ยุทธศาสตร์ที่ ๑ การพัฒนาโครงการสร้างพื้นฐาน/สาธารณูปโภค

เป้าประสงค์

เพื่อก่อสร้าง ปรับปรุง ซ่อมแซม บำรุงรักษา งานสาธารณูปโภค งานก่อสร้างโครงสร้างพื้นฐาน ในเขตพื้นที่ตำบลวัดโบสถ์ให้มีความสะดวกปลอดภัยในการเดินทางสัญจรไป-มาและขนส่งผลผลิตทางการเกษตร

ตัวชี้วัด

จำนวนประชาชนที่ได้รับประโยชน์/ระยะทางที่ดำเนินการ

ยุทธศาสตร์ที่ ๒ การส่งเสริมวัฒนธรรมและการท่องเที่ยวที่ยั่งยืน

เป้าประสงค์

เพื่อส่งเสริมและอนุรักษ์วัฒนธรรมของท้องถิ่นให้คงอยู่สืบไปและสนับสนุนการจัดให้มีแหล่งท่องเที่ยว

ตัวชี้วัด

จำนวนประชาชน/ครัวเรือนที่ได้รับประโยชน์

ยุทธศาสตร์ที่ ๓ การพัฒนาเกษตร/อุตสาหกรรมให้ได้มาตรฐาน

เป้าประสงค์

เพื่อส่งเสริมให้เกษตรกรในตำบลทำการเกษตรอินทรีย์แทนการใช้สารเคมีและปุ๋ยวิทยาศาสตร์ ลดต้นทุนการผลิต เพิ่มผลผลิตทางการเกษตรเพื่อให้ได้ผลผลิตที่มีคุณภาพเป็นที่ต้องการของตลาดจำหน่ายได้ราคาดีช่วยเพิ่มรายได้ของเกษตรกร ผู้ทำกิจการอุตสาหกรรมได้รับการพัฒนาส่งเสริม

ตัวชี้วัด

จำนวนประชาชน/ครัวเรือนที่ได้รับประโยชน์

ยุทธศาสตร์ที่ ๔ การพัฒนาคุณภาพชีวิตคู่เศรษฐกิจพอเพียง

เป้าประสงค์

เพื่อส่งเสริมเศรษฐกิจชุมชนให้ประชาชนมีรายได้เพียงพอต่อการดำรงชีวิต มีการสร้างงาน สร้างอาชีพในชุมชน ให้ชุมชนสามารถดำรงอยู่ได้ด้วยความเข้มแข็งและพึ่งพาตนเองได้ ประชาชนมีคุณภาพชีวิต และอนามัยชุมชนที่ดี โดยยึดหลักของเศรษฐกิจพอเพียง รวมทั้งให้ประชาชนเล่นกีฬาทางไกลยาเสพติด มีการรวมตัวกันทำกิจกรรมที่เป็นประโยชน์

ตัวชี้วัด

จำนวนประชาชน/ครัวเรือนที่ได้รับประโยชน์

ยุทธศาสตร์ที่ ๕ การอนุรักษ์/ฟื้นฟูสิ่งแวดล้อมและพลังงาน

เป้าประสงค์

เพื่อให้ตำบลวัดโบสถ์มีสภาพแวดล้อมที่ดี มีทรัพยากรธรรมชาติที่อุดมสมบูรณ์ ประชาชนสามารถดำรงชีวิตอยู่ในชุมชนได้อย่างมีความสุข

ตัวชี้วัด

จำนวนประชาชน/ครัวเรือนที่ได้รับประโยชน์

ยุทธศาสตร์ที่ ๖ การบริหารจัดการตามหลักธรรมาภิบาล

เป้าประสงค์

เพื่อส่งเสริม/เสริมสร้างให้บุคลากรขององค์การบริหารส่วนตำบลปฏิบัติราชการโดยยึดหลักธรรมาภิบาลมาตรฐานทางคุณธรรม จริยธรรม และการบริหารกิจการบ้านเมืองที่ดีและส่งเสริมบทบาทการมีส่วนร่วมของภาคประชาชน

ในการ การติดตามตรวจสอบการทุจริตประพฤติมิชอบในภาครัฐ เสริมสร้าง และพัฒนาเครือข่ายในการติดตามและตรวจสอบการทุจริตและประพฤติชอบ ในภาครัฐให้มีความเข้มแข็ง

ตัวชี้วัด ร้อยละความพึงพอใจของประชาชนที่มารับบริการ

ยุทธศาสตร์ที่ ๗ ด้านความปลอดภัยในชีวิตและทรัพย์สิน

เป้าประสงค์ เพื่อสร้างเสริมความปลอดภัยในชุมชน ช่วยทำให้บุคคลมีสวัสดิภาพในการ ดำรงชีวิต ปราศจากการเจ็บป่วย และการได้รับอันตรายต่างๆ มาใช้ให้มีความ เหมาะสมกับสภาพปัญหา และความต้องการของชุมชนตนเอง เพื่อการเป็น ชุมชนที่ปลอดภัยและมีสุขภาพที่ดีของทุกคน

ตัวชี้วัด จำนวนประชาชนที่ได้รับประโยชน์

คำเป้าหมาย

การพัฒนาองค์การบริหารส่วนตำบลวัดโบสถ์ มีจุดมุ่งหมายมุ่งเน้นการแก้ไขปัญหาความยากจน และยกระดับคุณภาพชีวิตของคนส่วนใหญ่ในตำบลวัดโบสถ์ ให้เกิดการพัฒนายั่งยืนและความอยู่ดีมีสุข โดยยึดหลักปรัชญาของเศรษฐกิจพอเพียงนำทาง ความพอเพียงในการดำรงชีวิต ซึ่งเป็นเงื่อนไขพื้นฐานที่ทำให้คนไทยสามารถพึ่งตนเอง และดำเนินชีวิตไปได้อย่างมีศักดิ์ศรีภายใต้อำนาจและความมีอิสระในการกำหนดชะตาชีวิต ของตนเอง ความสามารถในการควบคุมและจัดการเพื่อให้ตนเองได้รับการสนองตอบต่อความต้องการต่างๆ รวมทั้ง ความสามารถในการจัดการปัญหาต่างๆได้ด้วยตนเอง

เพื่อให้เกิดการเปลี่ยนแปลงและสร้างคุณค่าที่ดีในสังคมไทยบนพื้นฐานของการอนุรักษ์วัฒนธรรม และเอกลักษณ์ของความเป็นท้องถิ่น จึงได้กำหนดสภาสังคมขององค์การบริหารส่วนตำบลวัดโบสถ์ที่พึงประสงค์โดย มุ่งสู่สังคมที่เข้มแข็งและมีคุณภาพใน ๓ ด้าน คือ

๑. สังคมคุณภาพที่ยึดหลักความสมดุล ความพอดี และสามารถสร้างคนทุกคนให้เป็นคนดี คนเก่ง พร้อมด้วยมีคุณธรรม มีจริยธรรม มีวินัย มีความรับผิดชอบ มีจิตสำนึกสาธารณะ และพึ่งตนเองได้ มีคุณภาพ ชีวิตที่ดี มีความสุข อยู่ในสภาพแวดล้อมที่ดี มีเมืองและชุมชนที่น่าอยู่และมีประสิทธิภาพ ระบบเศรษฐกิจ มีเสถียรภาพ มีความเข้มแข็ง และได้รับการพัฒนาอย่างยั่งยืนและสมดุลกับทรัพยากรธรรมชาติและสิ่งแวดล้อม ระบบการเมือง การปกครองโปร่งใสเป็นประชาธิปไตยตรวจสอบได้มีความเป็นธรรมในสังคม

๒. สังคมแห่งการเรียนรู้ ที่เปิดโอกาสให้คนในตำบลวัดโบสถ์ คิดเป็นทำเป็น เกิดการเรียนรู้ โดยผ่านสื่อเทคโนโลยีสารสนเทศแหล่งการเรียนรู้ องค์ความรู้ต่างๆ จนสามารถสร้างความรู้ สร้างทักษะ มีระบบ การจัดการความรู้และระบบการเรียนรู้ที่ดี มีการถ่ายทอดความรู้และแลกเปลี่ยนเรียนรู้ร่วมกันทุกภาคส่วนในสังคม ให้เกิดพลังสร้างสรรค์ และใช้ความรู้เป็นเครื่องมือในการเลือกและตัดสินใจเพื่อแก้ไขปัญหาและพัฒนาอย่าง เหมาะสมทั้งด้านเศรษฐกิจ สังคม และการเมือง

๓. สังคมสมานฉันท์ ความสมานฉันท์ต้องตั้งอยู่บนความดี ใช้ความดีให้มากพอหนุนเสริมให้เกิด ความสมานฉันท์ ดำรงไว้ซึ่งคุณธรรมและคุณค่าเอกลักษณ์ของท้องถิ่นที่พึงพาเกื้อกูลกัน รู้รัก สามัคคี มีจารีต ประเพณีดีงาม มีความเอื้ออาทร รักภูมิใจในท้องถิ่นที่มีสถาบันครอบครัวที่เข้มแข็ง ตลอดจนเครือข่ายชุมชนใน อำเภอใกล้เคียง

๒.๑ กลยุทธ์/พันธกิจ

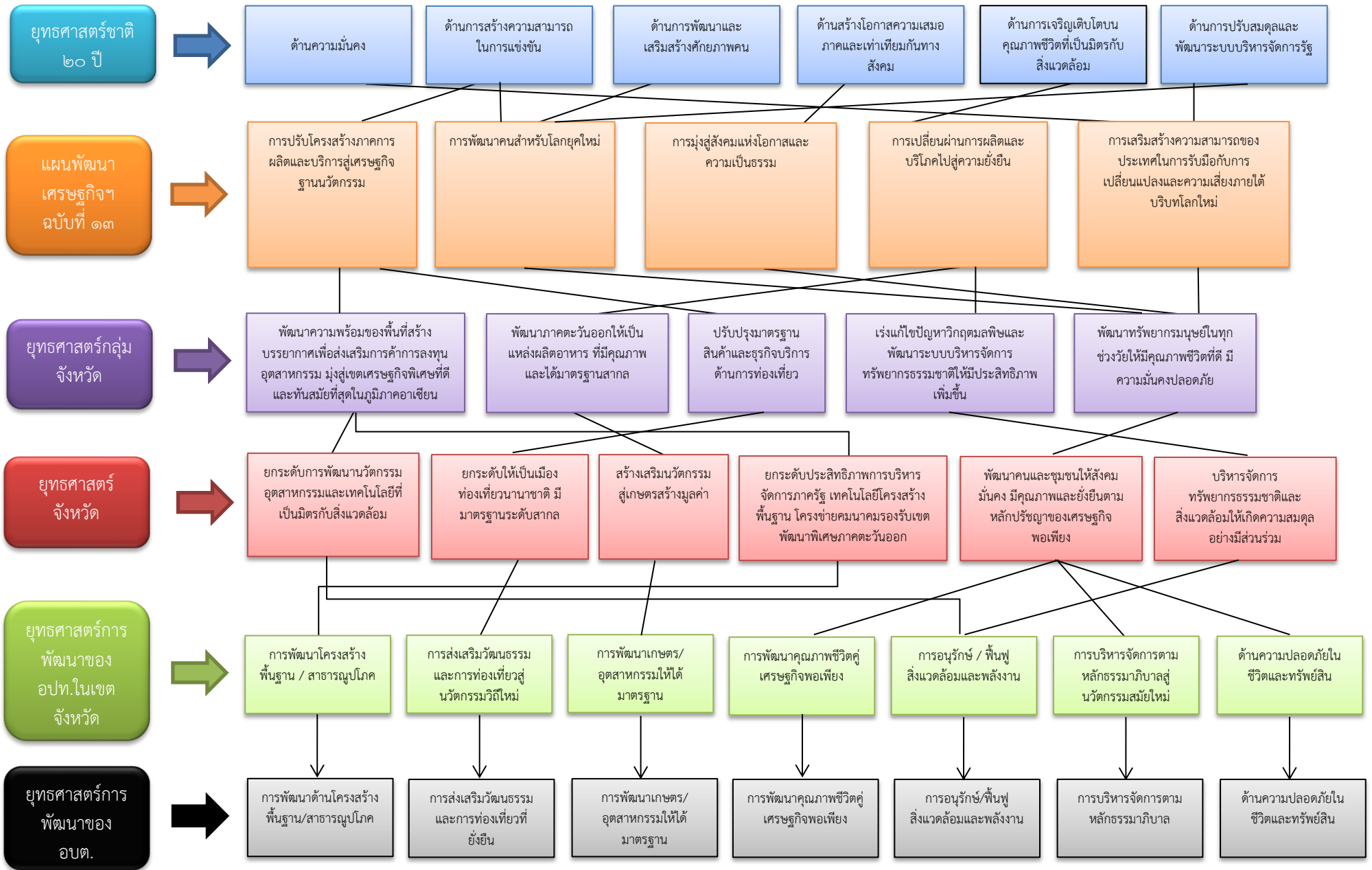
๑. การพัฒนา การก่อสร้าง บูรณะซ่อมแซม ปรับปรุง ถนน สะพาน ทางเท้า ท่อ รางระบายน้ำ ประตูละบายน้ำ และฝายกั้นน้ำหรือท่อน้ำ
๒. การพัฒนาการคมนาคมขนส่ง

๓. การพัฒนาระบบสาธารณูปโภค
๔. การพัฒนาแหล่งน้ำอุปโภค-บริโภค และการเกษตร การใช้ที่ดินสาธารณะประโยชน์ และระบบผังเมือง
๕. การพัฒนาระบบจราจร และความปลอดภัยบนท้องถนน
๖. การพัฒนาส่งเสริมความปลอดภัยในชีวิตและทรัพย์สิน
๗. การพัฒนาส่งเสริมระบบข้อมูลข่าวสารและเพิ่มช่องทางการรับรู้ข้อมูลข่าวสาร
๘. การพัฒนาส่งเสริมอาชีพ
๙. การจัดหาและพัฒนาแหล่งเรียนรู้
๑๐. การพัฒนาส่งเสริมการปรับปรุงสภาพแวดล้อมและลดมลภาวะในชุมชน
๑๑. การพัฒนาส่งเสริมการป้องกันและแก้ไขปัญหาเสพติด
๑๒. การพัฒนาส่งเสริมสุขภาพ พละนาามัย การกีฬา และนันทนาการ
๑๓. การพัฒนาส่งเสริมด้านการเกษตร
๑๔. การพัฒนาส่งเสริมด้านเงินทุนหมุนเวียน และความรู้ด้านเทคโนโลยีที่ทันสมัย
๑๕. การพัฒนาส่งเสริมการยกระดับคุณภาพการศึกษา การจัดการศึกษาตามอัธยาศัยหรือการศึกษาตลอดชีวิต
๑๖. การพัฒนาส่งเสริมการจัดกิจกรรมทางศาสนา วัฒนธรรมประเพณีท้องถิ่น และภูมิปัญญาท้องถิ่น
๑๗. การพัฒนาส่งเสริมการปลูกจิตสำนึกและตระหนักในการจัดการทรัพยากรธรรมชาติและสิ่งแวดล้อม
๑๘. การพัฒนาส่งเสริมระบอบประชาธิปไตยและการมีส่วนร่วมของประชาชน
๑๙. การพัฒนาส่งเสริมบุคลากรให้มีความรู้คู่คุณธรรม
๒๐. การพัฒนาส่งเสริม ด้านอาคารสถานที่ เครื่องมือเครื่องใช้ในการปฏิบัติงานให้เพียงพอและทันสมัย
๒๑. การพัฒนาการให้บริการประชาชนให้เป็นจุด One Stop Service (จุดเดียวจบ)

จุดยืนทางยุทธศาสตร์

๑. น้ำ ไฟฟ้า ประปา คูคลอง ถนน สะพาน ทางเท้า ท่อ/รางระบายน้ำ ประตุระบายน้ำและฝายกั้นน้ำ ได้รับการดำเนินการทุกหมู่บ้าน
๒. ประชาชนได้รับการพัฒนาส่งเสริมด้านการศึกษา การเรียนรู้เพื่อการดำรงชีวิตให้ทันสถานการณ์ปัจจุบัน
๓. ประชาชนมีคุณภาพชีวิต และอนามัยชุมชนที่ดี
๔. ประชาชน/เกษตรกร/ผู้ทำกิจการอุตสาหกรรมได้รับการพัฒนาส่งเสริม
๕. ประชาชนเข้าร่วมกิจกรรมทางศาสนา สืบสานอนุรักษ์วัฒนธรรมประเพณีวัฒนธรรมและภูมิปัญญาท้องถิ่น
๖. ประชาชนมีจิตอนุรักษ์และจัดการทรัพยากรธรรมชาติและสิ่งแวดล้อมและมลภาวะในชุมชน
๗. สำนักงาน อาคารได้รับการพัฒนาให้เป็นสัดส่วน ง่ายต่อการติดต่อประสานงานเจ้าหน้าที่หรือบุคลากร ผู้นำชุมชน ผู้นำท้องถิ่น ได้รับการจัดฝึกอบรม ศึกษานอกสถานที่ งานที่แต่ละบุคคลรับผิดชอบต้องได้รับการฝึกอบรม การเรียนรู้ที่เป็นปัจจุบันและพัฒนารูปแบบการให้บริการแบบครบวงจร

๒. การเชื่อมโยงของยุทธศาสตร์ในภาพรวม



๓. การวิเคราะห์เพื่อพัฒนาท้องถิ่น

๓.๑ การวิเคราะห์กรอบการจัดทำยุทธศาสตร์ขององค์กรปกครองส่วนท้องถิ่น

เพื่อให้ทราบถึงสภาพการณ์แวดล้อมของการพัฒนาและศักยภาพในการพัฒนาท้องถิ่น ในภาพรวมขององค์การบริหารส่วนตำบลวัดโบสถ์ จึงได้วิเคราะห์สภาพการณ์เกี่ยวกับการพัฒนาต่างๆ โดยใช้เทคนิค SWOT Analysis เพื่อวิเคราะห์หาจุดแข็ง จุดอ่อน โอกาส และอุปสรรค ที่จะนำไปสู่การพัฒนา ดังนี้

๑) ด้านเศรษฐกิจ ผลผลิตทางการเกษตร

จุดแข็ง

ตำบลวัดโบสถ์มีพื้นที่เหมาะสมกับการเกษตรทำนาเป็นหลัก ซึ่งสามารถทำนาได้ปีละ ๒-๓ รอบต่อปี และทำประมงเลี้ยงปลา ปศุสัตว์ การเลี้ยงไก่ มีผลผลิตทางการเกษตรที่หลากหลายหมุนเวียนกันออกสู่ตลาดตลอดปี และมีความสามารถในการผลิตพืชเศรษฐกิจสูง

จุดอ่อน

พื้นที่ตำบลวัดโบสถ์ ขาดแคลนบุคลากรที่มีความเชี่ยวชาญ ทักษะและประสบการณ์ทางการบริหาร จัดการด้านการตลาด การแปรรูปผลผลิตทางการเกษตร

โอกาส

องค์การบริหารส่วนตำบลวัดโบสถ์ ให้ความสำคัญกับการแก้ไขปัญหาเส้นทางในการขนส่งสินค้าเพื่อออกสู่ตลาด และพัฒนาแหล่งน้ำ ซึ่งเป็นปัจจัยสำคัญในการทำการเกษตร

อุปสรรค

พื้นที่ตำบลวัดโบสถ์บางพื้นที่เป็นแหล่งรับน้ำในช่วงฤดูฝน ส่งผลให้ผลผลิตทางการเกษตรเสียหาย

๒) ด้านการศึกษา

จุดแข็ง

ในพื้นที่ตำบลวัดโบสถ์มีการจัดการศึกษาทุกระดับ ตั้งแต่ระดับก่อนวัยเรียน ก่อนประถมศึกษา ประถมศึกษา มัธยมศึกษา

จุดอ่อน

ยังขาดหน่วยงานรับผิดชอบที่ทำหน้าที่ในการจัดการศึกษา รวมถึงบุคลากรที่มีความเชี่ยวชาญ และมีประสบการณ์เกี่ยวกับการจัดการศึกษาโดยตรง นอกจากนี้สถานศึกษายังประสบกับปัญหาการขาดแคลนครูผู้สอน โดยเฉพาะอย่างยิ่งขาดแคลนทั้งครูผู้สอนและสื่อการเรียนการสอนที่ทันสมัยสำหรับการจัดการเรียนการสอน ทำให้ผู้ปกครองส่วนใหญ่มีค่านิยมที่จะส่งบุตรหลานไปเรียนในเมืองมากกว่า จึงทำให้การศึกษาของตำบลวัดโบสถ์ เกิดช่องว่างทางการศึกษาระหว่างสถานศึกษาในเมืองและชนบท หลักสูตรการเรียนการสอนไม่ได้เน้นให้นักเรียนได้ใช้ทักษะในการใช้ชีวิตในทางปฏิบัติที่เป็นจริงสังคม แต่เน้นการท่องจำมากเกินไป จนทำให้เด็กนักเรียนขาดจิตสำนึกและขาดศีลธรรมอันดีงาม

โอกาส

องค์กรปกครองส่วนท้องถิ่นและหน่วยงานราชการและองค์กรต่าง ๆ ในตำบลวัดโบสถ์ มีการประสานความร่วมมือกันเป็นอย่างดีในการร่วมกันพัฒนาการศึกษา และการให้อุปกรณ์ สื่อการเรียนการสอน สื่อเทคโนโลยี และทุนการศึกษาแก่เด็กในท้องถิ่น

อุปสรรค

ปัจจุบันกฎหมาย หรือระเบียบในเรื่องการจัดการศึกษาขององค์กรปกครองส่วนท้องถิ่นไม่มีความชัดเจน จึงทำให้องค์กรปกครองส่วนท้องถิ่นไม่สามารถสนับสนุนและพัฒนาการศึกษาได้อย่างเต็มศักยภาพ

๓) ด้านสาธารณสุข

จุดแข็ง

ตำบลวัดโบสถ์มีสถานพยาบาลที่สามารถให้บริการประชาชนได้อย่างครอบคลุม คือ โรงพยาบาลส่งเสริมสุขภาพตำบลวัดโบสถ์ นอกจากนั้น ยังมีอาสาสมัครสาธารณสุขที่ปฏิบัติหน้าที่ในการดูแลด้านสาธารณสุข มูลฐานให้กับประชาชนในพื้นที่ และมีการนำสมุนไพร แพทย์ทางเลือกเข้ามารักษา มีกองทุน สปสช. และมีการวิจัยอย่างต่อเนื่อง

จุดอ่อน

ภารกิจด้านการสาธารณสุขเป็นงานเฉพาะด้าน ซึ่งจำเป็นต้องอาศัยบุคลากรที่มีประสบการณ์ และ ทักษะในการปฏิบัติงาน ปัจจุบันเครื่องมือทางการแพทย์ที่จะใช้ในการช่วยเหลือผู้ป่วยเบื้องต้น ยังขาดแคลน ไม่เพียงพอต่อความต้องการของประชาชน อีกทั้งประชาชนขาดความรู้และความตระหนักในเรื่องของการรักษา สุขภาพ

โอกาส

องค์การบริหารส่วนตำบลวัดโบสถ์ โรงพยาบาลส่งเสริมสุขภาพตำบลวัดโบสถ์ หน่วยงานต่างๆ และอาสาสมัครสาธารณสุข ในตำบลวัดโบสถ์มีความพร้อมที่จะให้การบริการด้านสาธารณสุขให้กับประชาชนในพื้นที่ตำบลวัดโบสถ์

อุปสรรค

การดำเนินงานในด้านต่างๆ ของอาสาสมัครสาธารณสุขในพื้นที่ต้องอยู่ภายใต้การกำกับของหน่วยงานสาธารณสุข ทำให้การปฏิบัติงานในบางครั้งไม่ตรงกับความต้องการของประชาชนในพื้นที่ เนื่องจากขาดการเชื่อมโยงประสานข้อมูลซึ่งกันและกัน รวมทั้งการมีประชากรแฝง

๔) ด้านโครงสร้างพื้นฐาน

จุดแข็ง

องค์การบริหารส่วนตำบลวัดโบสถ์ มีถนน สาธารณูปโภคและสาธารณูปการที่เป็นทรัพย์สินของตนเองทำให้สามารถดำเนินการปรับปรุง บำรุงรักษาโครงสร้างพื้นฐานได้อย่างรวดเร็ว

จุดอ่อน

สาธารณูปโภค และสาธารณูปการ ส่วนใหญ่อยู่ในสภาพชำรุดทรุดโทรมหรือเสียหายใช้การไม่ได้ ดังนั้นในการปรับปรุงบำรุงรักษาโครงสร้างพื้นฐานดังกล่าวจึงจำเป็นต้องใช้งบประมาณเป็นจำนวนมาก แต่องค์การบริหารส่วนตำบลวัดโบสถ์ มีงบประมาณไม่เพียงพอที่จะดำเนินการ

โอกาส

องค์การบริหารส่วนตำบลวัดโบสถ์ มีหน้าที่ตามกฎหมายของท้องถิ่นและตามพระราชบัญญัติกำหนดแผนและขั้นตอนการกระจายอำนาจให้แก่องค์กรปกครองส่วนท้องถิ่น พ.ศ.๒๕๔๒

อุปสรรค

ระเบียบข้อกฎหมายไม่เอื้อต่อการดำเนินงานขององค์กรปกครองส่วนท้องถิ่น ทำให้การพัฒนาโครงสร้างพื้นฐานของตำบลวัดโบสถ์ยังไม่ทั่วถึง และในการปรับปรุงโครงสร้างพื้นฐานต้องใช้งบประมาณค่อนข้างสูง ขาดบุคลากรที่มีความเชี่ยวชาญ

๕) ด้านการพัฒนาแหล่งน้ำ

จุดแข็ง

มีแหล่งน้ำตามธรรมชาติอยู่หลายแหล่ง และปริมาณน้ำฝนของพื้นที่ตำบลวัดโบสถ์ มีจำนวนมาก ประกอบกับองค์การบริหารส่วนตำบลวัดโบสถ์ มีความร่วมมือกับหน่วยงานเกี่ยวกับน้ำทั้งในพื้นที่และนอกพื้นที่ เป็นอย่างดีเกี่ยวกับการร่วมกันพัฒนาแหล่งน้ำ

จุดอ่อน

ไม่มีระบบจัดการน้ำที่ดีและขาดแหล่งน้ำขนาดใหญ่ เพื่อเก็บกักน้ำไว้ใช้ แหล่งเก็บกักน้ำตามธรรมชาติและที่สร้างขึ้น มีน้อยและเสื่อมสภาพ ต้นเขิน ชำรุด ทำให้มีประสิทธิภาพต่ำเก็บกักน้ำไว้ได้น้อยจนถึงไม่สามารถเก็บกักน้ำไว้ได้ ส่งผลกระทบต่อผลผลิตทางการเกษตรไม่ได้คุณภาพ อีกทั้งระบบประปาหมู่บ้านไม่ค่อยสะอาดและไม่มีคุณภาพ ชุมชนเป็นตะกอนเกือบทุกพื้นที่หมู่บ้านและปริมาณน้ำที่ไม่เพียงพอต่อความต้องการของชาวบ้าน โดยเฉพาะในฤดูแล้ง

โอกาส

นโยบายรัฐบาลให้ความสำคัญกับการพัฒนาแหล่งน้ำ และการแก้ไขปัญหาภัยแล้ง โดยให้องค์การบริหารส่วนตำบล ดำเนินการจัดทำแผนพัฒนาแหล่งน้ำ เพื่อบริหารจัดการน้ำในพื้นที่

อุปสรรค

ในปัจจุบันประสบกับปัญหาภาวะโลกร้อน ส่งผลให้เกิดภาวะฝนทิ้งช่วง ไม่ตกต้องตามฤดูกาล ประกอบกับทรัพยากรธรรมชาติถูกทำลายรวมถึงป่าไม้ถูกทำลายลงอย่างมาก ทำให้ความสามารถในการดูดซับน้ำของต้นไม้ลดลง

๖) ด้านทรัพยากรธรรมชาติและสิ่งแวดล้อมจุดแข็ง

พื้นที่ตำบลวัดโบสถ์ที่มีทรัพยากรธรรมชาติที่อุดมสมบูรณ์ เป็นพื้นที่เกษตรกรรม ประชาชนส่วนใหญ่รักถิ่นกำเนิด และมีวัฒนธรรมดั้งเดิม (Origin Culture)

จุดอ่อน

การใช้สารเคมีด้านการเกษตร การเพาะเลี้ยงสัตว์น้ำ ส่งผลกระทบต่อสิ่งแวดล้อม ประชาชนบางส่วนยังขาดจิตสำนึกในการอนุรักษ์ทรัพยากรธรรมชาติและสิ่งแวดล้อม ขาดการบริหารจัดการขยะอย่างเป็นระบบ

โอกาส

ในปัจจุบันการอนุรักษ์ฟื้นฟูทรัพยากรธรรมชาติและสิ่งแวดล้อม เป็นประเด็นที่ได้รับความสนใจ ซึ่งมีการรณรงค์กันตั้งแต่ระดับชุมชน ท้องถิ่น อำเภอ จังหวัด ประเทศ และระดับโลก มีหน่วยงานทั้งภาครัฐและเอกชนตลอดจนกลุ่มองค์กรอนุรักษ์สิ่งแวดล้อม (NGO) ดำเนินการประชาสัมพันธ์ สร้างความรู้ความเข้าใจ และสร้างจิตสำนึกของประชาชน

อุปสรรค

การบังคับใช้กฎหมายเกี่ยวกับสิ่งแวดล้อมและทรัพยากรธรรมชาติยังไม่มีประสิทธิภาพ ทำให้การควบคุมมลพิษจากภาคธุรกิจ เอกชน ที่เข้ามาดำเนินการในพื้นที่ โดยเฉพาะระบบบำบัดน้ำเสีย ตลอดทั้งประชาชนและเยาวชนบางส่วนยังขาดจิตสำนึกรักท้องถิ่น อีกทั้งยังสร้างมลพิษหรือสิ่งแปลกปลอมแก่สิ่งแวดล้อม และไม่ให้ความร่วมมือในการอนุรักษ์สิ่งแวดล้อม เช่น การคัดแยกขยะ เป็นต้น

๗) ด้านการเมืองการบริหารจุดแข็ง

ประชาชนในตำบลวัดโบสถ์ส่วนใหญ่มีความตื่นตัวและให้ความสำคัญในการปกครองระบอบประชาธิปไตยพร้อมที่จะเข้ามามีส่วนร่วมในการพัฒนาท้องถิ่น นักการเมืองทั้งระดับชาติและระดับท้องถิ่นให้ความสนใจในการพัฒนาท้องถิ่น

จุดอ่อน

ประชาชนและเยาวชนบางส่วนยังขาดความสนใจเกี่ยวกับการใช้สิทธิของตนเองในการเมืองการปกครอง เช่น การไปใช้สิทธิเลือกตั้งท้องถิ่น ซึ่งจะเห็นได้จากผลของการออกมาใช้สิทธิ์เลือกตั้งนายกองค์การปกครองส่วนท้องถิ่นและสมาชิกสภาองค์การปกครองส่วนท้องถิ่นที่ผ่านมา ขาดการรณรงค์ส่งเสริมอย่างต่อเนื่อง ประชาชนบางส่วนขาดการมีส่วนร่วมและการพัฒนาในการตรวจสอบ ประชาชนเลือกตัวแทนโดยเน้น พรรคพวกมากกว่าการพิจารณาคุณสมบัติของผู้นั้น ประชาชนอยู่ในพื้นที่ห่างไกลผู้บริหารไม่เล็งเห็นความสำคัญเท่าที่ควร

โอกาส

พระราชบัญญัติกำหนดแผนและขั้นตอนการกระจายอำนาจให้แก่องค์กรปกครองส่วนท้องถิ่น พ.ศ.๒๕๔๒ ให้อำนาจในการบริหารจัดการกับองค์การปกครองส่วนท้องถิ่น เกี่ยวกับการบริการสาธารณะเพื่อแก้ไขปัญหาและความต้องการของท้องถิ่น ประกอบกับในปัจจุบันประชาชนได้เข้ามามีส่วนร่วมในการพัฒนาท้องถิ่นมากขึ้น และ พ.ร.บ.ว่าด้วยการบริหารกิจการบ้านเมืองที่ดี พ.ศ.๒๕๕๖ กำหนดให้ประชาชนมีส่วนร่วมมากขึ้น

อุปสรรค

การจัดสรรงบประมาณให้แก่องค์กรปกครองส่วนท้องถิ่น ในปัจจุบันรัฐบาลไม่สามารถจัดสรรให้ได้ตามที่กฎหมายกำหนด ทำให้องค์การปกครองส่วนท้องถิ่นไม่สามารถวางแผนดำเนินงานระยะยาวได้ และความสัมพันธ์ระหว่างองค์การปกครองส่วนท้องถิ่นกับราชการส่วนภูมิภาค และส่วนกลาง ยังเป็นลักษณะของการควบคุม ท้องถิ่นไม่มีอิสระในการดำเนินงานที่จะตอบสนองต่อปัญหา และความต้องการของประชาชนได้อย่างแท้จริง ความไม่ชัดเจนของกฎระเบียบ ข้อบังคับของทางราชการเกี่ยวกับอำนาจหน้าที่ขององค์การปกครองส่วนท้องถิ่นที่ส่งผลกระทบต่อการพัฒนาท้องถิ่นทำให้ไม่มีความต่อเนื่อง ปัญหาความขัดแย้งทางการเมืองทั้งระดับท้องถิ่นและระดับชาติ

๓.๒ การประเมินสถานการณ์แวดล้อมภายนอกที่เกี่ยวข้อง

ในการจัดทำแผนพัฒนาท้องถิ่นขององค์การบริหารส่วนตำบลวัดโบสถ์นั้น ได้ทำการประเมินสถานการณ์สภาพแวดล้อมภายนอกที่เกี่ยวข้อง ซึ่งมีรายละเอียดดังนี้

๑) ด้านการพัฒนาสังคมให้เข้มแข็ง

- การศึกษาสื่อการเรียนการสอนยังไม่พอเพียง เด็กนักเรียนไม่ได้รับการศึกษาต่อในระดับที่สูงกว่าขั้นพื้นฐาน และขาดงบประมาณในการศึกษา ครอบครัวยากจน
- ประชาชนยังไม่ให้ความสำคัญต่อการออกกำลังกายดูแลสุขภาพของตนเอง

๒) พัฒนาเศรษฐกิจอย่างยั่งยืน

- ขาดแคลนแหล่งน้ำในการเกษตรและน้ำประปาสำหรับอุปโภค-บริโภคยังไม่พอเพียงและยังไม่ได้มาตรฐาน
- ไฟฟ้าส่องสว่างทางและที่สาธารณะยังไม่สามารถดำเนินการครอบคลุมพื้นที่ได้ทั้งหมด
- ประชาชนต้องการเส้นทางในการสัญจรไปมาเพิ่มมากขึ้น

๓) การฟื้นฟูทรัพยากรธรรมชาติและสิ่งแวดล้อม

- ประชาชนขาดจิตสำนึกในการอนุรักษ์ทรัพยากรธรรมชาติและสิ่งแวดล้อม

๔) ด้านการจัดการและส่งเสริมการมีส่วนร่วมของประชาชน

- ประชาชนยังขาดการให้ความสนใจในการมีส่วนร่วมการบริหารจัดการเกี่ยวกับการพัฒนาท้องถิ่น

บัญชีสรุปโครงการพัฒนา
แผนพัฒนาท้องถิ่น (พ.ศ.๒๕๖๖ – ๒๕๗๐) แก้ไข ครั้งที่ ๑/๒๕๖๕
องค์การบริหารส่วนตำบลวัดโบสถ์ อำเภอพนสนธิคม จังหวัดชลบุรี

ยุทธศาสตร์ กลยุทธ์ แผนงาน	ปี ๒๕๖๖		ปี ๒๕๖๗		ปี ๒๕๖๘		ปี ๒๕๖๙		ปี ๒๕๗๐		รวม ๕ ปี	
	จำนวน โครงการ	งบประมาณ (บาท)	จำนวน โครงการ	งบประมาณ (บาท)	จำนวน โครงการ	งบประมาณ (บาท)	จำนวน โครงการ	งบประมาณ (บาท)	จำนวน โครงการ	งบประมาณ (บาท)	จำนวน โครงการ	งบประมาณ (บาท)
๑) ยุทธศาสตร์การพัฒนา โครงสร้างพื้นฐาน/ สาธารณูปโภค	-	-	-	-	-	-	-	-	-	-	-	-
๑.๑ กลยุทธ์ การพัฒนา การก่อสร้าง บูรณะซ่อมแซม ปรับปรุง ถนน สะพาน ทาง เท้า ท่อ รางระบายน้ำ ประตูละบายน้ำ และฝายกั้น น้ำหรือทดน้ำ	-	-	-	-	-	-	-	-	-	-	-	-
(๑) แผนงาน อุตสาหกรรมและการโยธา	-	-	๒	๒๔,๔๐๐,๐๐๐	๑	๑,๘๐๐,๐๐๐	-	-	-	-	๓	๒๖,๒๐๐,๐๐๐
รวม	-	-	๒	๒๔,๔๐๐,๐๐๐	๑	๑,๘๐๐,๐๐๐	-	-	-	-	๓	๒๖,๒๐๐,๐๐๐
รวมทั้งหมด	-	-	๒	๒๔,๔๐๐,๐๐๐	๑	๑,๘๐๐,๐๐๐	-	-	-	-	๓	๒๖,๒๐๐,๐๐๐

รายละเอียดโครงการพัฒนา
แผนพัฒนาท้องถิ่น (พ.ศ.๒๕๖๖ - ๒๕๗๐) แก้ไข ครั้งที่ ๑/๒๕๖๕
โครงการเกินศักยภาพขององค์กรปกครองส่วนท้องถิ่นที่ใช้สำหรับประสานแผนพัฒนาท้องถิ่น
องค์การบริหารส่วนตำบลวัดโบสถ์ อำเภอพนสนิคม จังหวัดชลบุรี

- ก. ยุทธศาสตร์ชาติ ๒๐ ปี ยุทธศาสตร์ที่ ๒ ยุทธศาสตร์ชาติด้านการสร้างความสามารถในการแข่งขัน
- ข. แผนพัฒนาเศรษฐกิจและสังคมแห่งชาติ ฉบับที่ ๑๓ หมวดหมายที่ ๕ ไทยเป็นประตูการค้าการลงทุน และยุทธศาสตร์ทางโลจิสติกส์ที่สำคัญของภูมิภาค
- ค. ยุทธศาสตร์จังหวัดที่ ๔ ยกระดับประสิทธิภาพการบริหารจัดการภาครัฐและเอกชน โครงสร้างพื้นฐานและคมนาคม รองรับเขตพัฒนาพิเศษภาคตะวันออก
- ง. ยุทธศาสตร์การพัฒนาขององค์กรปกครองส่วนท้องถิ่นในเขตจังหวัดชลบุรี ยุทธศาสตร์ที่ ๑ การพัฒนาด้านโครงสร้างพื้นฐาน / สาธารณูปโภค
๑. ยุทธศาสตร์การพัฒนาขององค์การบริหารส่วนตำบลวัดโบสถ์ ยุทธศาสตร์ที่ ๑ การพัฒนาด้านโครงสร้างพื้นฐาน / สาธารณูปโภค
- ๑.๑ กลยุทธ์ การพัฒนา การก่อสร้าง บูรณะซ่อมแซม ปรับปรุง ถนน สะพาน ทางเท้า ท่อ รางระบายน้ำ ประตูละบายน้ำ และฝายกั้นน้ำหรือท่อน้ำ
- (๑) แผนงานอุตสาหกรรมและการโยธา

ที่	โครงการ	วัตถุประสงค์	เป้าหมาย (ผลผลิตของโครงการ)	งบประมาณ					ตัวชี้วัด	ผลที่คาดว่าจะได้รับ	หน่วยงาน รับผิดชอบ หลัก
				๒๕๖๖ (บาท)	๒๕๖๗ (บาท)	๒๕๖๘ (บาท)	๒๕๖๙ (บาท)	๒๕๗๐ (บาท)			
๑	ข้อความเดิม ก่อสร้างถนนคอนกรีตเสริมเหล็กพร้อมยกระดับผิวจราจรสายบ้านนายอานวย ธรรมสุข - ทางเข้าเนินตาเส็ง หมู่ที่ ๗ ต.วัดโบสถ์ อ.พนสนิคม จ.ชลบุรี	เพื่อให้ประชาชนได้รับความสะดวกปลอดภัยในการสัญจรไปมา	ก่อสร้างถนนพร้อมยกระดับผิวจราจร ขนาดกว้าง ๕.๐๐ เมตร ยาว ๘๙๙.๐๐ เมตร หนา ๐.๑๕ เมตร คิดเป็นพื้นที่ไม่น้อยกว่า ๓,๙๕๐ ตร.ม.	-	-	-	๓,๓๐๐,๐๐๐	-	เส้นทางคมนาคมได้รับการพัฒนาให้ได้มาตรฐาน	ประชาชนและผู้ใช้เส้นทางสัญจรได้รับความสะดวกปลอดภัยในชีวิตและทรัพย์สิน	กองช่างอำเภอพนสนิคม
	แก้ไขใหม่ ก่อสร้างถนนคอนกรีตเสริมเหล็กสายเนินตัวรหัสทางหลวงท้องถิ่น ชบ.ถ.๗๖-๐๒๐ หมู่ที่ ๑๐,๗	เพื่อให้ประชาชนได้รับความสะดวกปลอดภัยในการสัญจรไปมา	ก่อสร้างถนนพร้อมยกระดับผิวจราจร ขนาดกว้าง ๕.๐๐ เมตร ยาว ๘๙๙.๐๐ เมตร หนา ๐.๑๕ เมตร คิดเป็นพื้นที่ไม่น้อยกว่า ๔,๔๙๕ ตร.ม.	-	๔,๔๐๐,๐๐๐	-	-	-	เส้นทางคมนาคมได้รับการพัฒนาให้ได้มาตรฐาน	ประชาชนและผู้ใช้เส้นทางสัญจรได้รับความสะดวกปลอดภัยในชีวิตและทรัพย์สิน	กองช่างอำเภอพนสนิคม

หมายเหตุ : แก้ไข ชื่อโครงการ, งบประมาณ, ปีที่ดำเนินการ และเป้าหมาย (พิมพ์ผิด)

รายละเอียดโครงการพัฒนา
แผนพัฒนาท้องถิ่น (พ.ศ.๒๕๖๖ - ๒๕๗๐) แก้ไข ครั้งที่ ๑/๒๕๖๕
โครงการเก็บสัณฐานภาพขององค์กรปกครองส่วนท้องถิ่นที่ใช้สำหรับประสานแผนพัฒนาท้องถิ่น
องค์การบริหารส่วนตำบลวัดโบสถ์ อำเภอน้ำสนิคม จังหวัดชลบุรี

- ก. ยุทธศาสตร์ชาติ ๒๐ ปี ยุทธศาสตร์ที่ ๒ ยุทธศาสตร์ชาติด้านการสร้างความสามารถในการแข่งขัน
- ข. แผนพัฒนาเศรษฐกิจและสังคมแห่งชาติ ฉบับที่ ๑๓ หมวดหมายที่ ๕ ไทยเป็นประตูการค้าการลงทุน และยุทธศาสตร์ทางโลจิสติกส์ที่สำคัญของภูมิภาค
- ค. ยุทธศาสตร์จังหวัดที่ ๔ ยกระดับประสิทธิภาพการบริหารจัดการภาครัฐและเอกชน โครงสร้างพื้นฐานและคมนาคม รองรับเขตพัฒนาพิเศษภาคตะวันออก
- ง. ยุทธศาสตร์การพัฒนาขององค์กรปกครองส่วนท้องถิ่นในเขตจังหวัดชลบุรี ยุทธศาสตร์ที่ ๑ การพัฒนาด้านโครงสร้างพื้นฐาน / สาธารณูปโภค
๑. ยุทธศาสตร์การพัฒนาขององค์การบริหารส่วนตำบลวัดโบสถ์ ยุทธศาสตร์ที่ ๑ การพัฒนาด้านโครงสร้างพื้นฐาน / สาธารณูปโภค
- ๑.๑ กลยุทธ์ การพัฒนา การก่อสร้าง บูรณะซ่อมแซม ปรับปรุง ถนน สะพาน ทางเท้า ท่อ รางระบายน้ำ ประตุระบายน้ำ และฝายกั้นน้ำหรือท่อน้ำ
- (๑) แผนงานอุตสาหกรรมและการโยธา

ที่	โครงการ	วัตถุประสงค์	เป้าหมาย (ผลผลิตของโครงการ)	งบประมาณ					ตัวชี้วัด	ผลที่คาดว่าจะได้รับ	หน่วยงาน รับผิดชอบ หลัก
				๒๕๖๖ (บาท)	๒๕๖๗ (บาท)	๒๕๖๘ (บาท)	๒๕๖๙ (บาท)	๒๕๗๐ (บาท)			
๑	ข้อความเดิม ก่อสร้างประตูประบายน้ำ คลองเมือง หมู่ที่ ๒,๔ ต.วัดโบสถ์ อ.พนัสนิคม จ.ชลบุรี	เพื่อช่วยกักเก็บน้ำไว้ ใช้ในการเกษตรใน เขตพื้นที่ตำบล วัดโบสถ์	ก่อสร้างประตูประบายน้ำ ตามแบบแปลนที่กรม ชลประทานกำหนด	๖,๘๐๐,๐๐๐	-	-	-	-	ก่อสร้างประตูประบาย น้ำที่ได้มาตรฐาน	มีการระบาย น้ำที่ดี ไม่เกิด ปัญหาน้ำท่วม ซ้ำ	กองช่าง อำเภอน้ำ สนิคม
	แก้ไขใหม่ ก่อสร้างประตูประบายน้ำ คลองเมือง หมู่ที่ ๒,๔ ต.วัดโบสถ์ อ.พนัสนิคม จ.ชลบุรี	เพื่อช่วยกักเก็บน้ำไว้ ใช้ในการเกษตรใน เขตพื้นที่ตำบล วัดโบสถ์	ก่อสร้างประตูประบายน้ำ ตามแบบแปลนที่กรม ชลประทานกำหนด	-	๓๕,๐๐๐,๐๐๐	-	-	-	ก่อสร้างประตูประบาย น้ำที่ได้มาตรฐาน	มีการระบาย น้ำที่ดี ไม่เกิด ปัญหาน้ำท่วม ซ้ำ	กองช่าง อำเภอน้ำ สนิคม

หมายเหตุ : แก้ไข งบประมาณ และ ปีที่ดำเนินการ